


Dell Latitude 3550

Lastniški priročnik

Regulativni model: P38F
Regulativni tip: P38F001



Opombe, svarila in opozorila

 **OPOMBA:** OPOMBA označuje pomembne informacije, ki vam pomagajo bolje izkoristiti računalnik.

 **POZOR: PREVIDNO** označuje možnost poškodbe strojne opreme ali izgube podatkov in vam svetuje, kako se izogniti težavi.

 **Opozorilo: OPOZORILO** označuje možnost poškodb lastnine, telesnih poškodb ali smrti.

Copyright © 2015 Dell Inc. Vse pravice pridržane. Ta izdelek je zaščiten z amerškimi (ZDA) in mednarodnimi zakoni o avtorskih pravicah ter intelektualni lastnini. Dell™ in logotip Dell sta blagovni znamki družbe Dell Inc. v Združenih državah Amerike in/ali v drugih pristojnostih. Vse druge znamke in imena, omenjene v tem dokumentu, so lahko blagovne znamke ustreznih družb.

2014 - 08

Rev. A00

Kazalo

1 Delo v notranjosti računalnika.....	5
Preden začnete z delom znotraj računalnika.....	5
Izklop računalnika.....	6
Ko končate z delom znotraj računalnika.....	7
2 Odstranjevanje in nameščanje komponent.....	8
Priporočena orodja.....	8
Odstranjevanje pokrova osnovne plošče.....	8
Namestitev pokrova osnovne plošče.....	9
Odstranjevanje baterije.....	10
Nameščanje baterije.....	10
Odstranjevanje trdega diska.....	11
Namestitev trdega diska.....	12
Odstranjevanje kartice WLAN.....	12
Nameščanje kartice WLAN.....	13
Odstranjevanje sistemskega ventilatorja.....	13
Namestitev sistemskega ventilatorja.....	15
Odstranjevanje tipkovnice.....	15
Namestitev tipkovnice.....	17
Odstranitev ohišja.....	21
Nameščanje ohišja.....	22
Odstranjevanje hladilnika.....	23
Nameščanje hladilnika.....	24
Odstranjevanje V/I plošče.....	24
Nameščanje V/I plošče.....	25
Odstranjevanje gumbaste baterije.....	25
Nameščanje gumbaste baterije.....	26
Odstranjevanje sklopa zaslona.....	26
Namestitev sklopa zaslona.....	28
Odstranjevanje okvirja zaslona.....	28
Namestitev okvirja zaslona.....	29
Odstranjevanje plošče zaslona.....	29
Nameščanje plošče zaslona.....	31
Odstranjevanje tečaja zaslona.....	31
Nameščanje tečaja zaslona.....	32
Odstranjevanje kamere.....	32
Nameščanje kamere.....	33
Odstranjevanje matične plošče.....	33


Namestitev matične plošče.....	35
Odstranjevanje zvočnikov.....	35
Nameščanje zvočnikov.....	36
Odstranjevanje napajalnega priključka.....	37
Nameščanje napajalnega priključka.....	38
3 Nastavitev sistema.....	39
Zagonsko zaporedje.....	39
Navigacijske tipke.....	39
Možnosti sistemskih nastavitev.....	40
Posodobitev BIOS-a	49
Geslo za sistem in nastavitve.....	50
Dodelitev gesla za sistem in gesla za nastavitve.....	50
Izbris ali sprememba obstoječega gesla za sistem in/ali nastavitev.....	51
4 Diagnostika.....	52
Diagnostika izboljšane predzagonkega ocenjevanje sistema (ePSA).....	52
Lučke stanja naprave.....	53
Lučke stanja baterije.....	53
5 Tehnični podatki.....	54
6 Vzpostavljanje stika z družbo Dell.....	59


Delo v notranjosti računalnika


Preden začnete z delom znotraj računalnika


Upoštevajte ta varnostna navodila, da zaščitite računalnik pred morebitnimi poškodbami in zagotovite lastno varnost. Če ni drugače navedeno, se pri vseh postopkih, opisanih v tem dokumentu, predpostavlja, da so zagotovljeni naslednji pogoji:


- prebrali ste varnostna navodila, priložena vašemu računalniku.
- Komponento lahko zamenjate ali – če ste jo kupili ločeno – namestite tako, da postopek odstranitve izvedete v obratnem vrstnem redu.


 **Opozorilo:** Preden odprete pokrov ali plošče računalnika, odklopite vse vire napajanja. Ko končate z delom v notranjosti računalnika, ponovno namestite vse pokrove, plošče in vijake, preden ga priklopite v vir napajanja.

 **Opozorilo:** Preden začnete z delom v notranjosti računalnika, preberite varnostne informacije, ki so priložene računalniku. Za dodatne informacije o varnem delu obiščite domačo stran za skladnost s predpisi na naslovu www.dell.com/regulatory_compliance.

 **POZOR:** Večino popravil lahko opravi samo pooblaščen serviser. Popravljate ali odpravljate lahko samo težave, ki so navedene v dokumentaciji izdelka ali po napotkih podpornega osebja prek elektronske storitve ali telefona. Škode, ki je nastala zaradi popravil, ki jih družba Dell ni odobrila, garancija ne krije. Seznanite se z varnostnimi navodili, ki so priložena izdelku, in jih upoštevajte.

 **POZOR:** Elektrostatično razelektritev preprečite tako, da se ozemljite z uporabo traku za ozemljitev ali občasno dotaknete nepobarvane kovinske površine, na primer priključka na hrbtni strani računalnika.


 **POZOR:** S komponentami in karticami ravnajte previdno. Ne dotikajte se komponent ali stikov na kartici. Kartico prijemajte samo za robove ali za kovinski nosilec. Komponente, kot je procesor, držite za robove in ne za nožice.

 **POZOR:** Ko odklopite kabel, ne vlecite kabla samega, temveč priključek na njem ali pritrdilno zanko. Nekateri kabli imajo priključek z zaklopnimi jezički; če izklapljate tak kabel, pritisnite na zaklopni jeziček, preden izklopite kabel. Ko priključke ločujete, poskrbite, da bodo poravnani, da se njihovi stiki ne zvijejo. Tudi preden priklopite kabel, poskrbite, da bodo priključki na obeh straneh pravilno obrnjeni in poravnani.


 **OPOMBA:** Barva vašega računalnika in nekaterih komponent se lahko razlikuje od prikazane v tem dokumentu.

Pred posegom v notranjost računalnika opravite naslednje korake, da se izognete poškodbam računalnika.


1. Delovna površina mora biti ravna in čista, da preprečite nastanek prask na pokrovu računalnika.
2. Izklopite računalnik (glejte poglavje Izklop računalnika).
3. Če je računalnik priklučen na priklopno postajo (priklopljen), ga odklopite.


 **POZOR: Če želite izklopiti omrežni kabel, najprej odklopite kabel iz računalnika in nato iz omrežne naprave.**

4. Iz računalnika odklopite vse omrežne kable.
5. Odklopite računalnik in vse priključene naprave iz električnih vtičnic.
6. Zaprite prikazovalnik in postavite računalnik na ravno površino.

 **OPOMBA:** Da preprečite poškodbe matične plošče, morate pred servisiranjem računalnika odstraniti baterijo.

7. Odstranite glavno baterijo.
8. Obrnite računalnik tako, da bo zgornja stran zgoraj.
9. Odprite zaslon.
10. Pritisnite gumb za vklop in vzpostavite delovanje matične plošče.





 **POZOR: Pred odpiranjem pokrova vedno odklopite računalnik iz stenske vtičnice, da preprečite možnost električnega udara.**

 **POZOR: Preden se dotaknete česarkoli znotraj računalnika, se razelektrite tako, da se dotaknete nepobarvane kovinske površine, na primer kovine na zadnji strani računalnika. Med delom se občasno dotaknite nepobarvane kovinske površine, da sprostite statično elektriko, ki lahko poškoduje notranje komponente.**

11. Iz ustreznih rež odstranite pomnilniške kartice ExpressCard ali Smart Card.

Izklop računalnika

 **POZOR: Preden izklopite računalnik, shranite in zaprite vse odprte datoteke ter zaprite vse odprte programe, da preprečite izgubo podatkov.**

1. Zaustavite operacijski sistem.
 - V sistemu Windows 8.1:
 - Če uporabljate napravo na dotik:
 - a. Podrsajte z desnega roba zaslona, da odprete meni čarobnih gumbov, nato izberite **Nastavitve**.
 - b. Izberite ikono  nato izberite **Shut down (Zaustavitev sistema)**.ali
 - * Na domačem zaslonu se dotaknite  nato izberite **Shut down (Zaustavitev sistema)**.
 - Če uporabljate miško:
 - a. Pokažite v zgornji desni kot zaslona in kliknite **Nastavitve**.
 - b. Kliknite ikono  nato izberite **Zaustavitev sistema**.ali
 - * Na domačem zaslonu kliknite  nato izberite **Shut down (Zaustavitev sistema)**.
 - V sistemu Windows 7:

1. Kliknite **Start** .
2. Kliknite **Zaustavitev sistema**.

ali

1. Kliknite **Start** .
2. Kliknite puščico v spodnjem desnem kotu menija **Start**, kot je prikazano spodaj, in nato




kliknite **Zaustavitev sistema**.


2. Zagotovite, da so računalnik in vse priključene naprave izklopljeni. Če se računalnik in priključene naprave ne izklopijo samodejno ob zaustavitvi operacijskega sistema, pritisnite in 6 sekunde držite gumb za vklop, da jih izklopite.

Ko končate z delom znotraj računalnika

Ko dokončate kateri koli postopek zamenjave, zagotovite, da pred vklopom računalnika priključite zunanje naprave, kartice, kable itn.

 **POZOR: Uporabljajte samo baterijo, ki je zasnovana za ta računalnik Dell, da ne poškodujete računalnika. Ne uporabljajte baterij, ki so namenjene za druge Dellove računalnike.**

1. Priključite vse zunanje naprave, kot so podvojevalnik vrat ali medijska baza, in ponovno namestite vse kartice, kot je ExpressCard.
2. Priključite vse telefonske ali omrežne kable v računalnik.

 **POZOR: Omrežni kabel priključite tako, da najprej priključite kabel v omrežno napravo in nato v računalnik.**

3. Ponovno namestite baterijo.
4. Računalnik in vse priključene naprave priključite v električne vtičnice.
5. Vklopite računalnik.

Odstranjevanje in nameščanje komponent

V tem poglavju so podrobne informacije o tem, kako morate odstraniti ali namestiti komponente računalnika.

Priporočena orodja

Za postopke, navedene v tem dokumentu, boste verjetno potrebovali naslednja orodja:

- majhen ploščat izvijač,
- izvijač Phillips št. 0,
- izvijač Phillips št. 1,
- majhno plastično pero.

Odstranjevanje pokrova osnovne plošče

1. Upoštevajte navodila v poglavju [Preden začnete delo v notranjosti računalnika](#).
2. Izvedite naslednje korake, kot je prikazano na sliki:
 - a. Odvijte zaskočna vijaka, s katerima je pokrov osnovne plošče pritrjen na osnovno ploščo računalnika [1].
 - b. Privzdignite pokrov osnovne plošče ob robovih, da ga zrahljate [2].



3. Izvedite naslednje korake, kot je prikazano na sliki:

- a. Delno dvignite pokrov osnovne plošče pod kotom 45 stopinj [1].
- b. Odstranite pokrov osnovne iz računalnika [2]

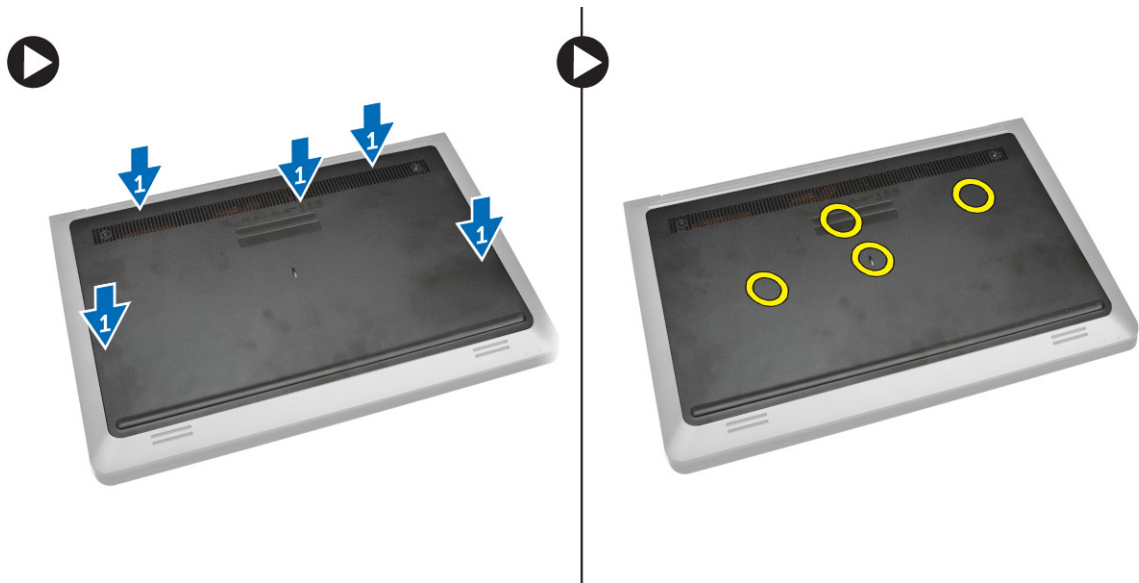


Namestitev pokrova osnovne plošče

1. Izvedite naslednje korake, kot je prikazano na sliki:
 - a. Pokrov osnovne poravnajte z računalnikom [1]
 - b. Pokrov osnovne plošče spustite proti računalniku tako, kot je prikazano na sliki [2].



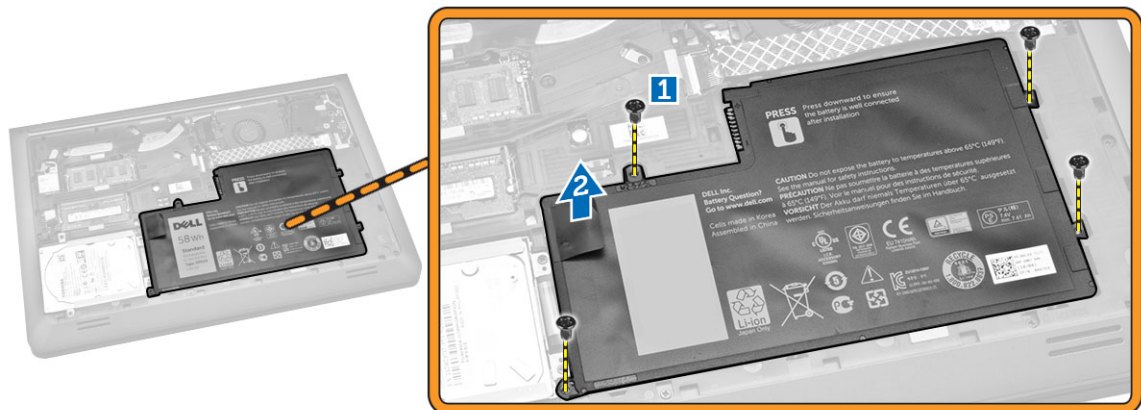
2. Pritisnite mesta, ki so označena s puščicami, in začnite pri robovih. Tako se bo pokrov osnovne plošče zaskočil na mestu.



3. Privijte vijake, s katerimi je pokrov osnovne plošče pritrjen na računalnik.
4. Upošteвайте navodila v poglavju [Ko končate delo v notranjosti računalnika](#).

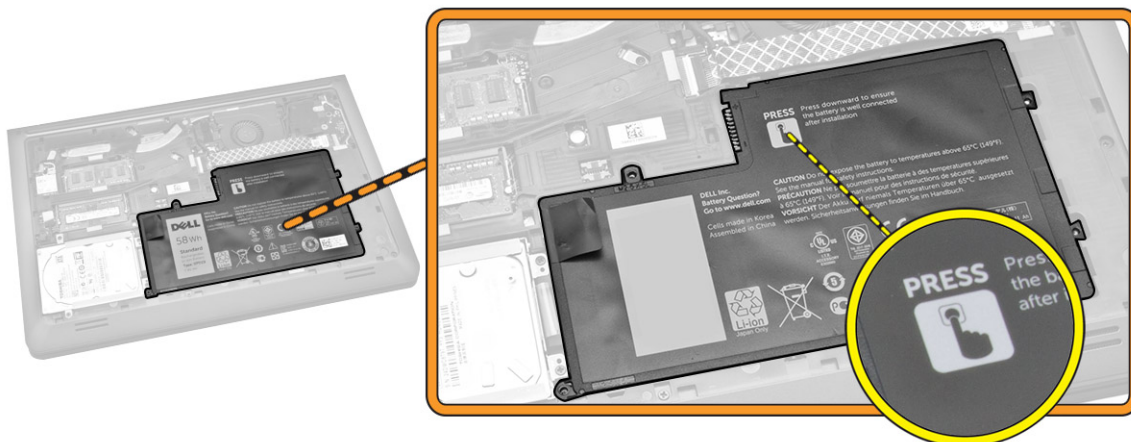
Odstranjevanje baterije

1. Upošteвайте navodila v poglavju »[Preden začnete delo v notranjosti računalnika](#)«.
2. Odstranite [pokrov osnovne plošče](#).
3. Izvedite naslednje korake, kot je prikazano na sliki:
 - a. Odvijte vijak, s katerim je baterija pritrjena na računalnik [1].
 - b. Dvignite baterijo [2].



Nameščanje baterije

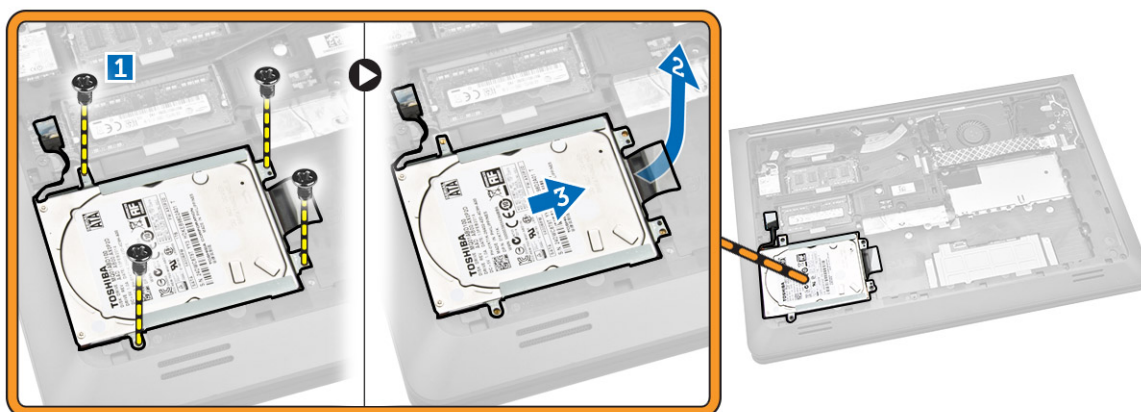
1. Baterijo namestite v ustrezno režo.
2. Pritisnite mesto, ki je označeno na sliki, da zagotovite pravilno priključitev po namestitvi.



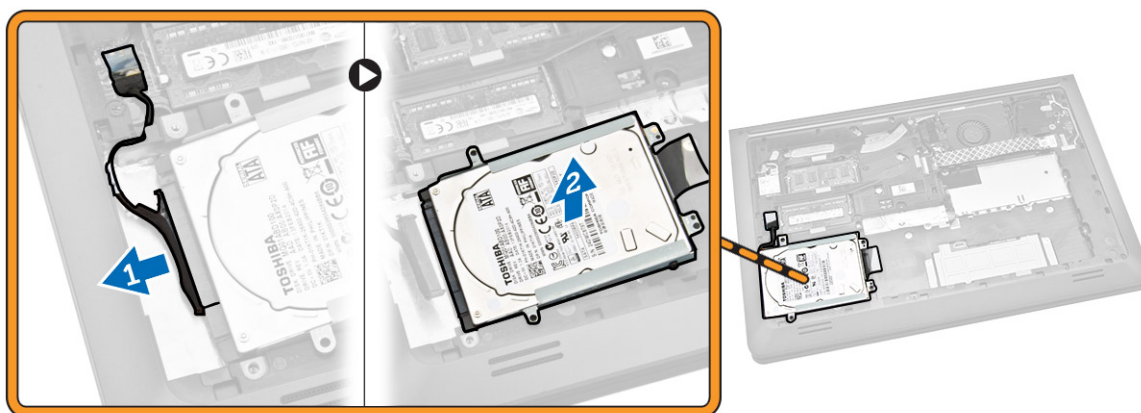
3. Privijte vijak, s katerimi je baterija pritrjena na računalnik.
4. Namestite [pokrov osnovne plošče](#).
5. Upošteвайте navodila v poglavju [Ko končate delo v notranjosti računalnika](#).

Odstranjevanje trdega diska

1. Upošteвайте navodila v poglavju »[Preden začnete delo v notranjosti računalnika](#)«.
2. Odstranite:
 - a. [pokrov osnovne plošče](#)
 - b. [Baterija](#)
3. Izvedite naslednje korake, kot je prikazano na sliki:
 - a. Odvijte vijak, s katerim je trdi disk pritrjen na računalnik [1].
 - b. Delno dvignite trdi disk pod kotom 45 stopinj [2].
 - c. Potisnite trdi disk [3].



4. Izvedite naslednje korake, kot je prikazano na sliki:
 - a. Odklopite kabel trdega diska [1].
 - b. Dvignite trdi disk, da ga odstranite iz računalnika [2].

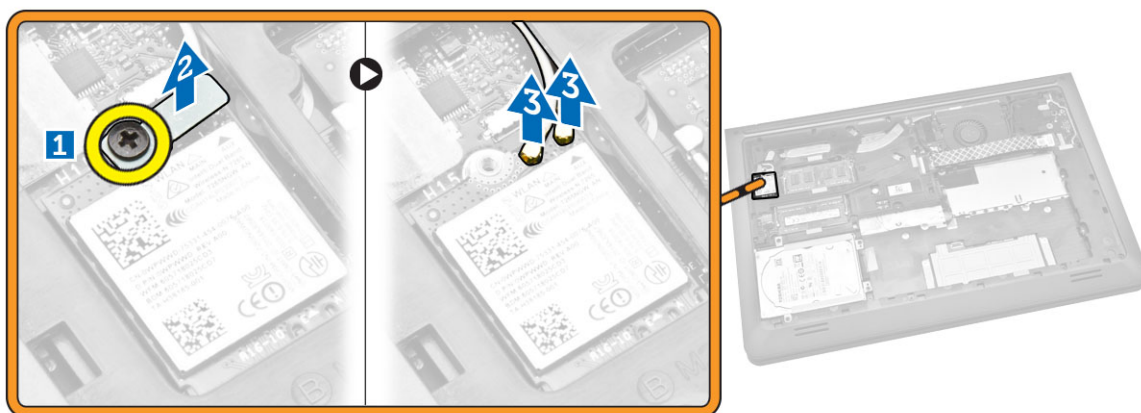


Namestitev trdega diska

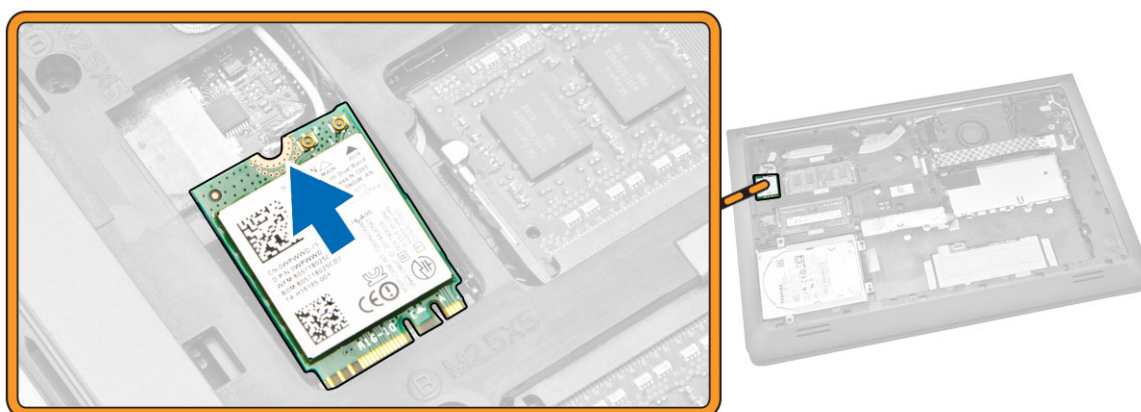
1. Priključite kabel trdega diska.
2. Trdi disk namestite v računalnik.
3. Privijte vijak, s katerim je trdi disk pritrjen na računalnik.
4. Namestite:
 - a. [baterijo](#)
 - b. [pokrov osnovne plošče](#)
5. Upoštevajte navodila v poglavju [Ko končate delo v notranjosti računalnika](#).

Odstranjevanje kartice WLAN

1. Upoštevajte navodila v poglavju [Preden začnete delo v notranjosti računalnika](#).
2. Odstranite:
 - a. [pokrov osnovne plošče](#)
 - b. [baterijo](#)
3. Izvedite naslednje korake, kot je prikazano na sliki:
 - a. Odvijte vijak, s katerim je kartica WLAN pritrjena na računalnik [1].
 - b. Dvignite jeziček v smeri, ki jo kaže puščica [2].
 - c. Izključite kable, s katerimi je kartica WLAN priključena na računalnik [3].



4. Odstranite kartico WLAN iz računalnika.



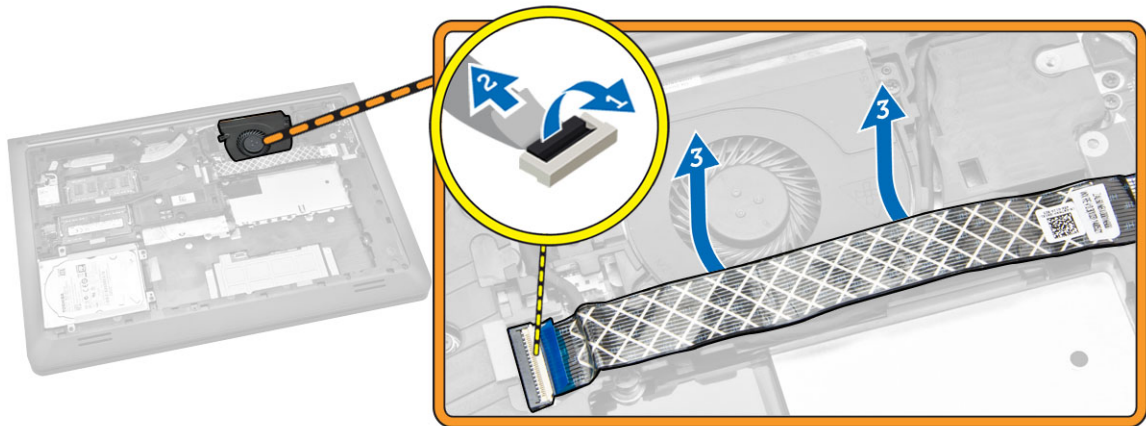
Nameščanje kartice WLAN

1. Kartico WLAN namestite v ustrezno režo na računalniku.
2. Kable kartice WLAN priključite na ustrezne priključke na kartici WLAN.
3. Pritisnite zaklepni jeziček.
4. Privijte vijak, s katerim je kartica WLAN pritrjena na računalnik.
5. Namestite:
 - a. [baterijo](#)
 - b. [pokrov osnovne plošče](#)
6. Upoštevajte navodila v poglavju [Ko končate delo v notranjosti računalnika](#).

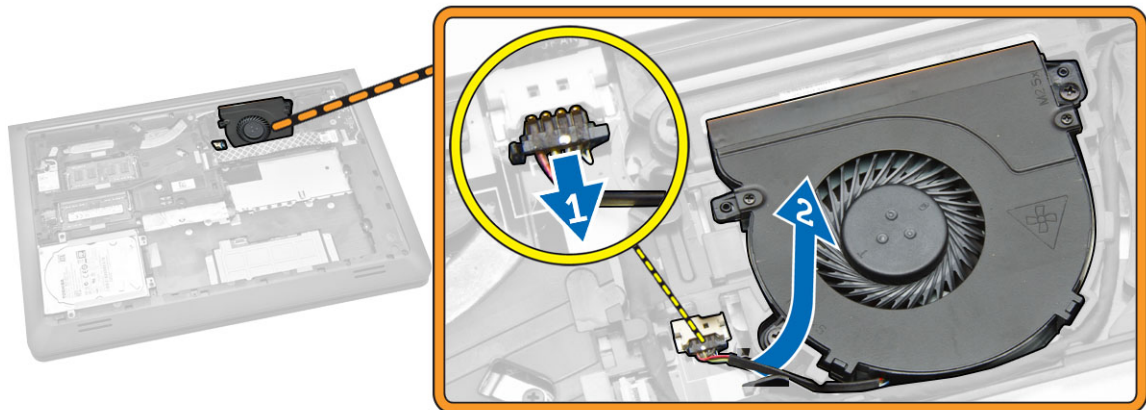
Odstranjevanje systemskega ventilatorja

1. Upoštevajte navodila v poglavju [Preden začnete delo v notranjosti računalnika](#).
2. Odstranite:

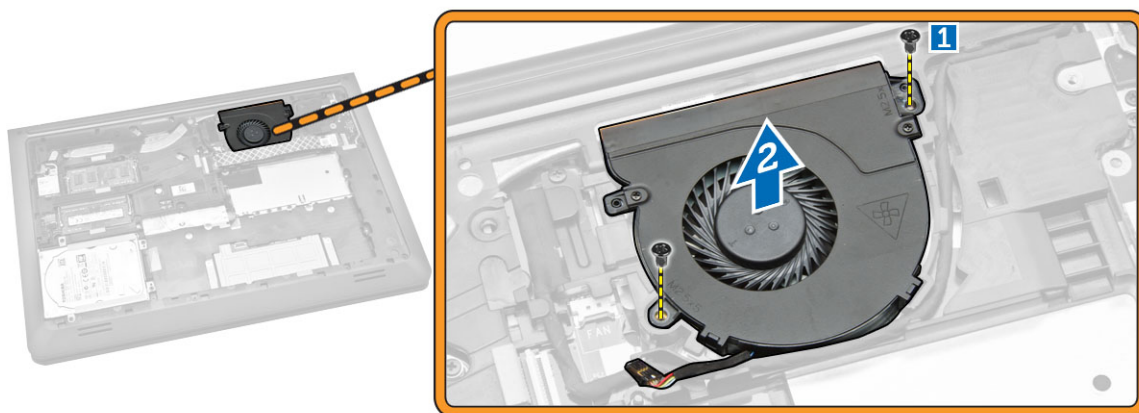
- a. [pokrov osnovne plošče](#)
 - b. [Baterija](#)
3. Izvedite naslednje korake, kot je prikazano na sliki:
- a. Dvignite zaklepni jeziček [1].
 - b. Odklopite kabel V/I-vrat, s katerim je pritrjen sistemski ventilator [2].
 - c. Odklopite kabel V/I-vrat, s katerim je pritrjen sistemski ventilator [3].



4. Izvedite naslednje korake, kot je prikazano na sliki:
- a. Izključite kabel ventilatorja iz računalnika [1].
 - b. Odstranite kabel iz reže [2].



5. Izvedite naslednje korake, kot je prikazano na sliki:
- a. Odvijte vijak, s katerim je sistemski ventilator pritrjen na računalnik [1].
 - b. Dvignite sistemski ventilator z računalnika [2].



Namestitev sistemskega ventilatorja

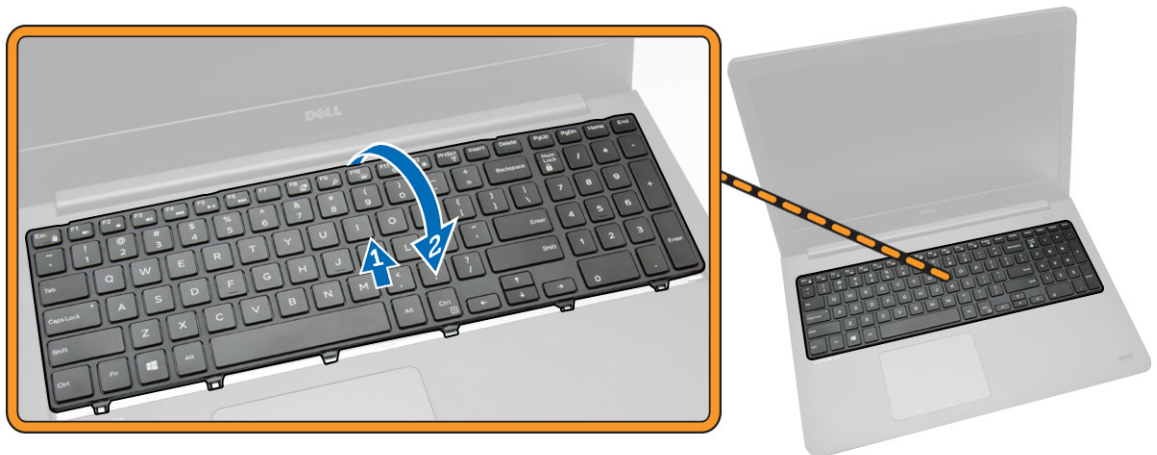
1. Sistemski ventilator namestite v reže na računalniku.
2. Privijte vijak, da pritrdite sistemski ventilator na računalnik.
3. Napeljite kabel skozi režo.
4. Priključite kabel ventilatorja na računalnik.
5. Odklopite kabel plošče V/I.
6. Pritisnite zaklepni jeziček.
7. Namestite
 - a. [Baterija](#)
 - b. [pokrov osnovne plošče](#)
8. Upoštevajte navodila v poglavju [Ko končate delo v notranjosti računalnika](#).

Odstranjevanje tipkovnice

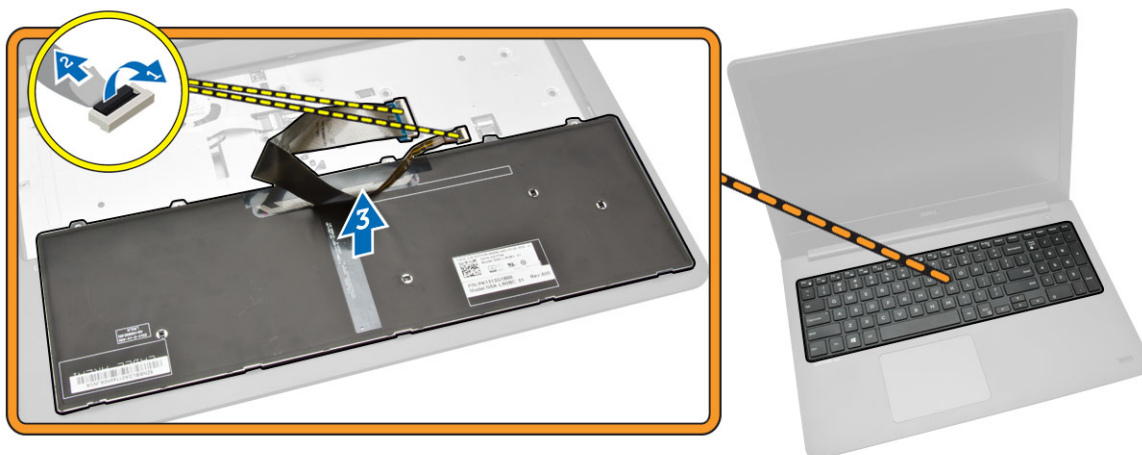
1. Upoštevajte navodila v poglavju [Preden začnete delo v notranjosti računalnika](#).
2. Odstranite:
 - a. [pokrov osnovne plošče](#)
 - b. [baterijo](#)
3. Sprostite tipkovnico, tako da privzdignete jezičke na sklopu naslona za dlani.



4. Izvedite naslednje korake, kot je prikazano na sliki:
- Dvignite tipkovnico iz računalnika [1].
 - Obrnite tipkovnico, da omogočite dostop do kabla tipkovnice [2].



5. Izvedite naslednje korake, kot je prikazano na sliki:
- Dvignite zaklepni jeziček [1].
 - Izključite kabel iz zatiča za zaklepanje [2].
 - Izključite kabel tipkovnice iz računalnika [3].



Namestitev tipkovnice

Postopek

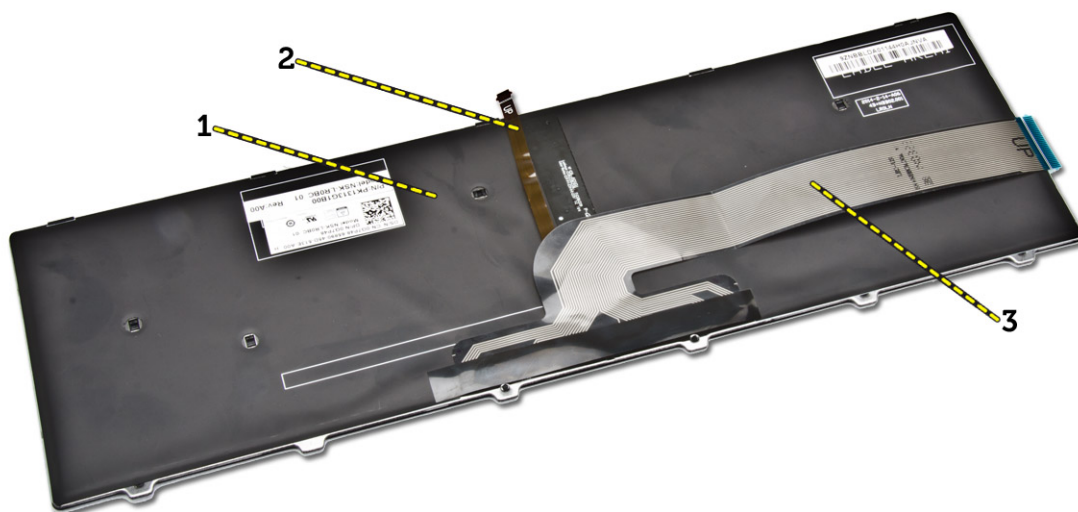
 **OPOMBA:** Če nameščate novo tipkovnico, zložite kable na enak način, kot so bili zloženi na stari tipkovnici.

1. Kabel tipkovnice in kabel za osvetlitev ozadja tipkovnice potisnite v ustrezna priključka in pritisnite zapaha, da pritrdite kabla.
2. Obrnite tipkovnico, jezičke na tipkovnici potisnite v reže na sklopu naslona za dlani in pritisnite tipkovnico, da se zaskoči na mestu.

 **POZOR:** Pri zlaganju kablov ne uporabljajte prevelike sile.

Kabli na tipkovnici niso zloženi, ko prejmete nadomestno tipkovnico. Upoštevajte spodnja navodila, da kable na nadomestni tipkovnici zložite tako, kot so bili zloženi na stari tipkovnici.

1. Tipkovnico postavite na ravno in čisto površino.



- 1) Tipkovnica
- 2) Kabel za osvetlitev ozadja tipkovnice
- 3) Kabel tipkovnice

△ POZOR: Pri zlaganju kablov ne uporabljajte prevelike sile.

2. Dvignite kabel tipkovnice.



3. Nežno zložite kabel za osvetlitev ozadja tipkovnice po liniji za zlaganje.



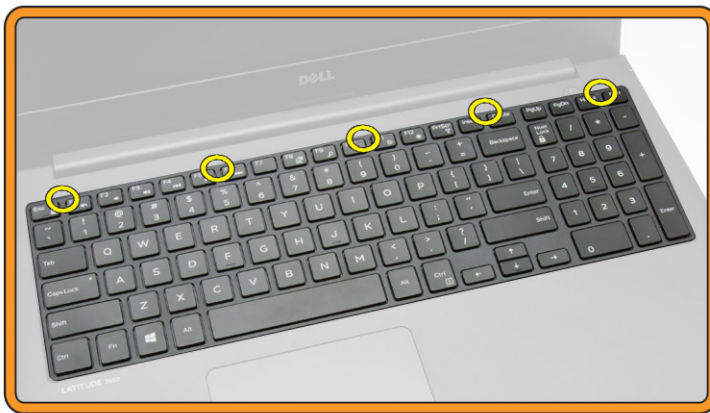
4. Kabel za osvetlitev ozadja tipkovnice namestite pod kabel priključka tipkovnice, kot je prikazano na sliki.



5. Kabel tipkovnice priključite na ustrezen priključek na matični plošči.
6. Tipkovnico poravnajte z naslonom za dlani, kot je prikazano na sliki, in jo pritisnite, da se zaskoči na mestu.



7. Pritisnite ob straneh tipkovnice in nato pritisnite še mesta, ki so označena na sliki, da se tipkovnica zaskoči na mestu.



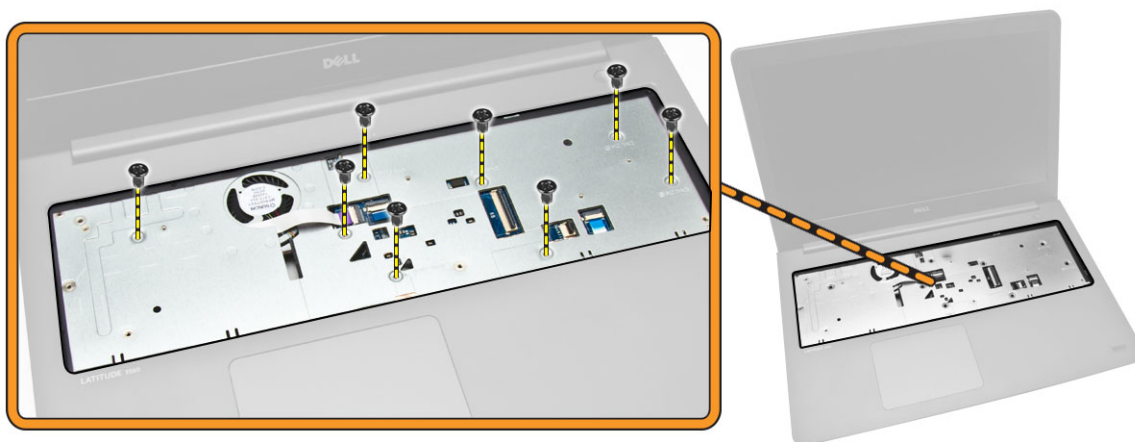
8. Pritisnite mesta, ki so označena na sliki, da dokončate namestitev tipkovnice.



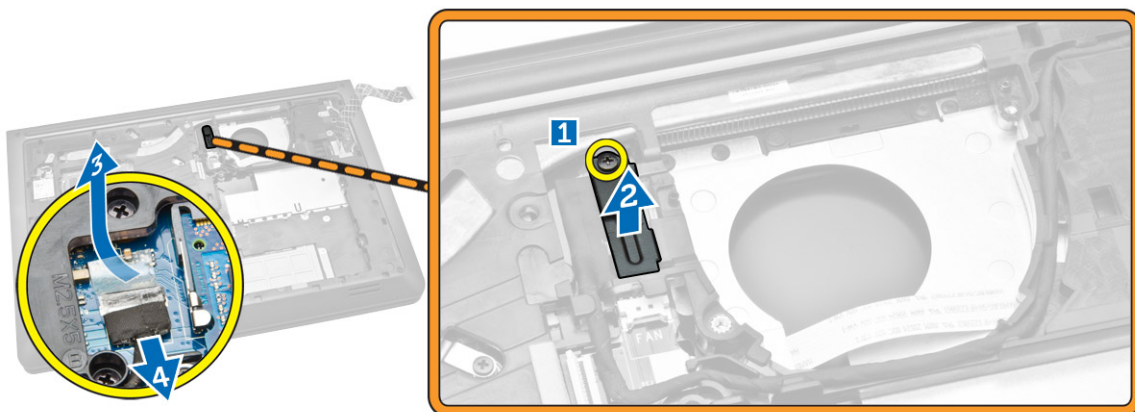
9. Namestite:
 - a. [baterijo](#)
 - b. [pokrov osnovne plošče](#)

Odstranitev ohišja

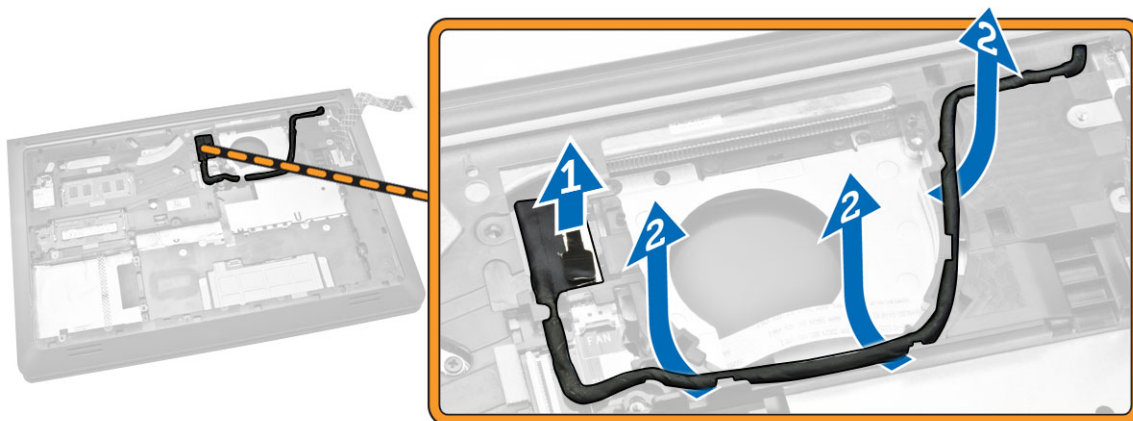
1. Upoštevajte navodila v poglavju [Preden začnete delo v notranjosti računalnika](#).
2. Odstranite:
 - a. [pokrov osnovne plošče](#)
 - b. [Baterija](#)
 - c. [trdi disk](#)
 - d. [sistemski ventilator](#)
 - e. [Tipkovnica](#)
3. Obrnite računalnik in odstranite vijak, s katerim je sklop naslona za dlani pritrjen na matično ploščo.



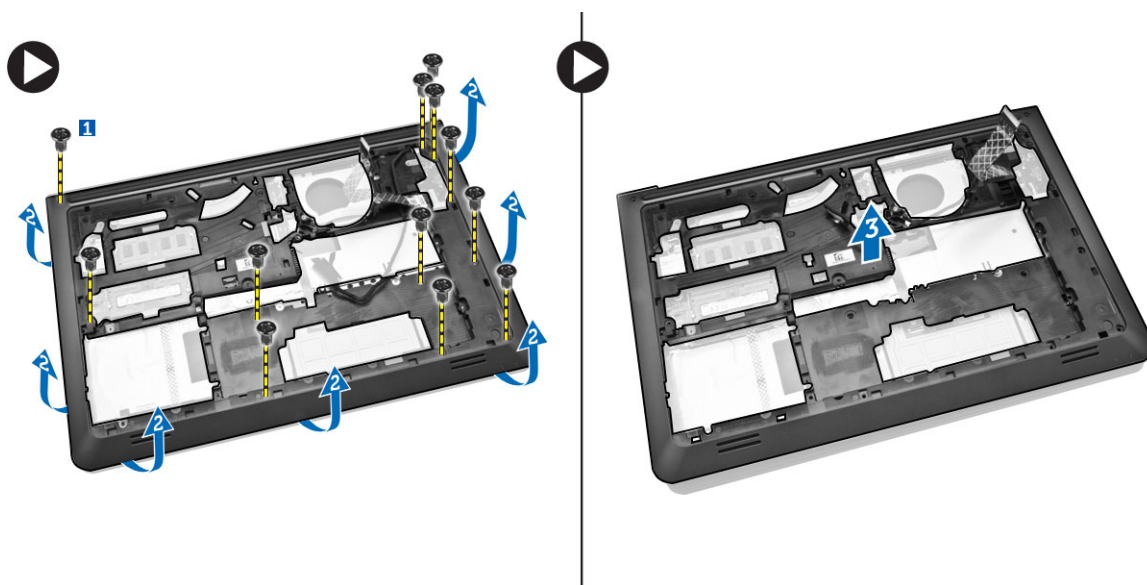
4. Izvedite naslednje korake, kot je prikazano na sliki:
 - a. Odstranite vijak, s katerim je kabel zaslona pritrjen na računalnik [1].
 - b. Dvignite jeziček, s katerim je kabel zaslona pritrjen na računalnik [2].
 - c. Odlepite trak, s katerim je pritrjen priključek trdega diska [3].
 - d. Izključite priključek trdega diska [4].



5. Izvedite naslednje korake, kot je prikazano na sliki:
 - a. Izključite kabel zaslona [1].
 - b. Odstranite kabel iz reže [2].



6. Izvedite naslednje korake, kot je prikazano na sliki:
 - a. Odstranite vijak, s katerim je spodnji pokrov pritrjen na računalnik [1].
 - b. Dvignite robove ohišja [2].
 - c. Dvignite ohišje [3].



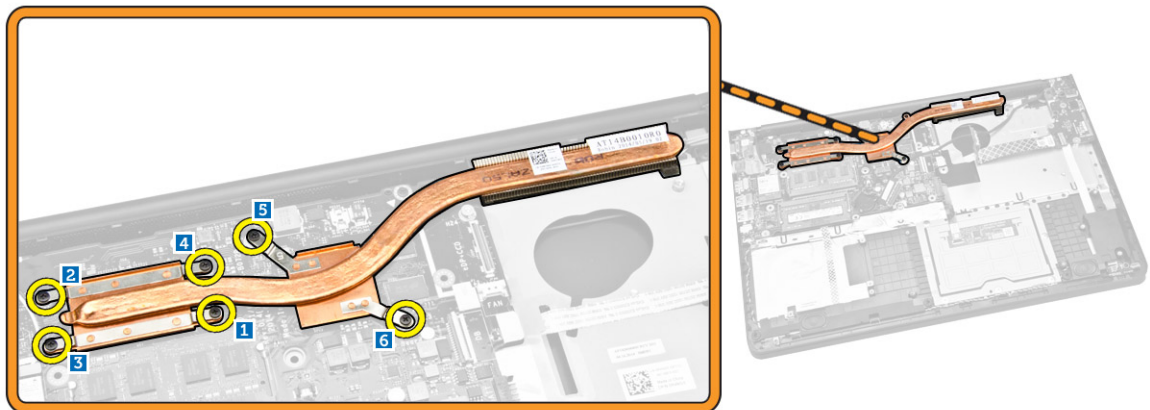
Nameščanje ohišja

1. Ohišje postavite na računalnik.
2. Privijte vijak, da pritrdite ohišje na računalnik.
3. Napeljite kabel zaslona skozi režo.
4. Priključite kabel zaslona.
5. Pritisnite jeziček, da pritrdite kabel zaslona na mesto.

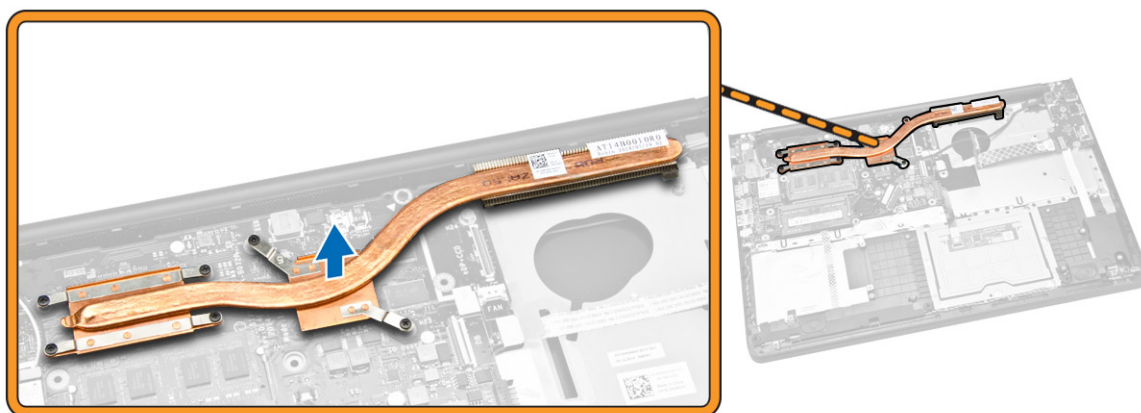
6. Privijte vijak.
7. Obrnite računalnik in privijte vijak, s katerimi je pritrjen sklop naslona za dlani.
8. Namestite:
 - a. [Tipkovnica](#)
 - b. [sistemski ventilator](#)
 - c. [trdi disk](#)
 - d. [Baterija](#)
 - e. [pokrov osnovne plošče](#)
9. Upošteвайте navodila v poglavju [Ko končate delo v notranjosti računalnika](#).

Odstranjevanje hladilnika

1. Upošteвайте navodila v poglavju [Preden začnete delo v notranjosti računalnika](#).
2. Odstranite:
 - a. [pokrov osnovne plošče](#)
 - b. [Baterija](#)
 - c. [trdi disk](#)
 - d. [kartico WLAN](#)
 - e. [sistemski ventilator](#)
 - f. [Tipkovnica](#)
 - g. [Ohišje računalnika](#)
3. Izvedite naslednje korake, kot je prikazano na sliki:
 - a. Odvijte vijake, s katerimi je hladilnik pritrjen na računalnik [1].
 - b.



4. Dvignite hladilnik z računalnika.

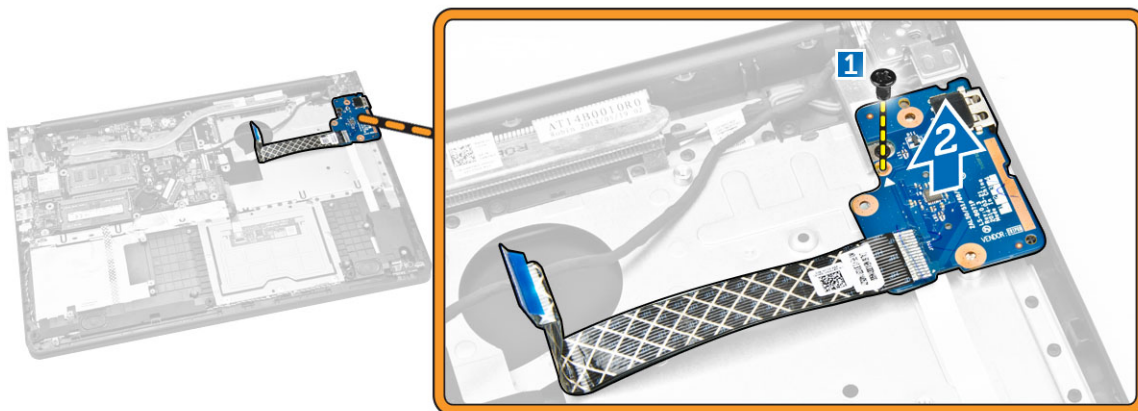


Nameščanje hladilnika

1. Hladilnik namestite v ustrezno režo na računalniku.
2. Privijte vijake, s katerimi je hladilnik pritrjen na računalnik.
3. Namestite:
 - a. [Ohišje računalnika](#)
 - b. [Tipkovnica](#)
 - c. [sistemski ventilator](#)
 - d. [kartico WLAN](#)
 - e. [trdi disk](#)
 - f. [Baterija](#)
 - g. [pokrov osnovne plošče](#)
4. Upoštevajte navodila v poglavju [Ko končate delo v notranjosti računalnika](#).

Odstranjevanje V/I plošče

1. Upoštevajte navodila v poglavju [Preden začnete delo v notranjosti računalnika](#).
2. Odstranite:
 - a. [pokrov osnovne plošče](#)
 - b. [Baterija](#)
 - c. [trdi disk](#)
 - d. [kartico WLAN](#)
 - e. [sistemski ventilator](#)
 - f. [Tipkovnica](#)
 - g. [Ohišje računalnika](#)
3. Izvedite naslednje korake, kot je prikazano na sliki:
 - a. Odstranite vijak, s katerim je V/I plošča pritrjena na matično ploščo [1].
 - b. Dvignite V/I ploščo z matične plošče [2].

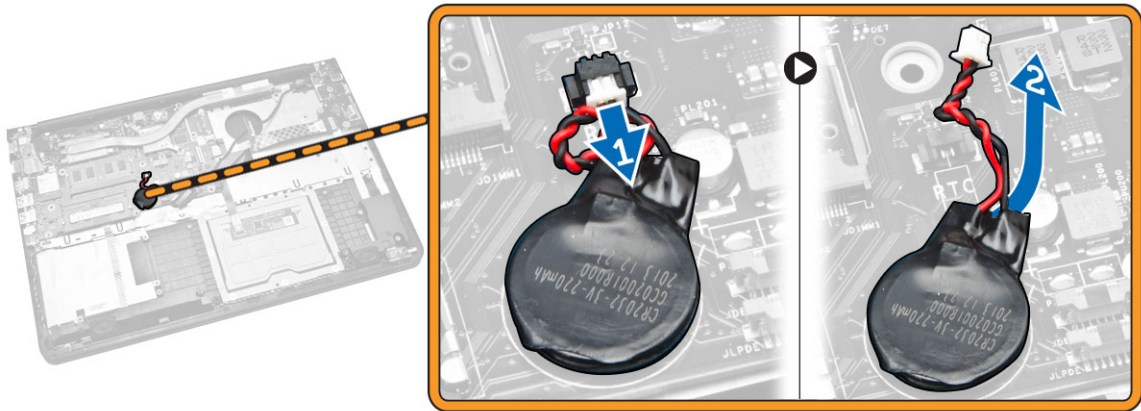


Nameščanje V/I plošče

1. V/I ploščo postavite na računalnik.
2. Privijte vijak, s katerim je V/I plošča pritrjena na računalnik.
3. Namestite:
 - a. [Ohišje računalnika](#)
 - b. [Tipkovnica](#)
 - c. [sistemski ventilator](#)
 - d. [kartico WLAN](#)
 - e. [trdi disk](#)
 - f. [Baterija](#)
 - g. [pokrov osnovne plošče](#)
4. Upoštevajte navodila v poglavju [Ko končate delo v notranjosti računalnika](#).

Odstranjevanje gumbaste baterije

1. Upoštevajte navodila v poglavju [Preden začnete delo v notranjosti računalnika](#).
2. Odstranite:
 - a. [pokrov osnovne plošče](#)
 - b. [Baterija](#)
 - c. [trdi disk](#)
 - d. [kartico WLAN](#)
 - e. [sistemski ventilator](#)
 - f. [Tipkovnica](#)
 - g. [Ohišje računalnika](#)
3. Izvedite naslednje korake, kot je prikazano na sliki:
 - a. Izključite kabel gumbaste baterije iz računalnika [1].
 - b. Dvignite gumbasto baterijo iz računalnika [2].

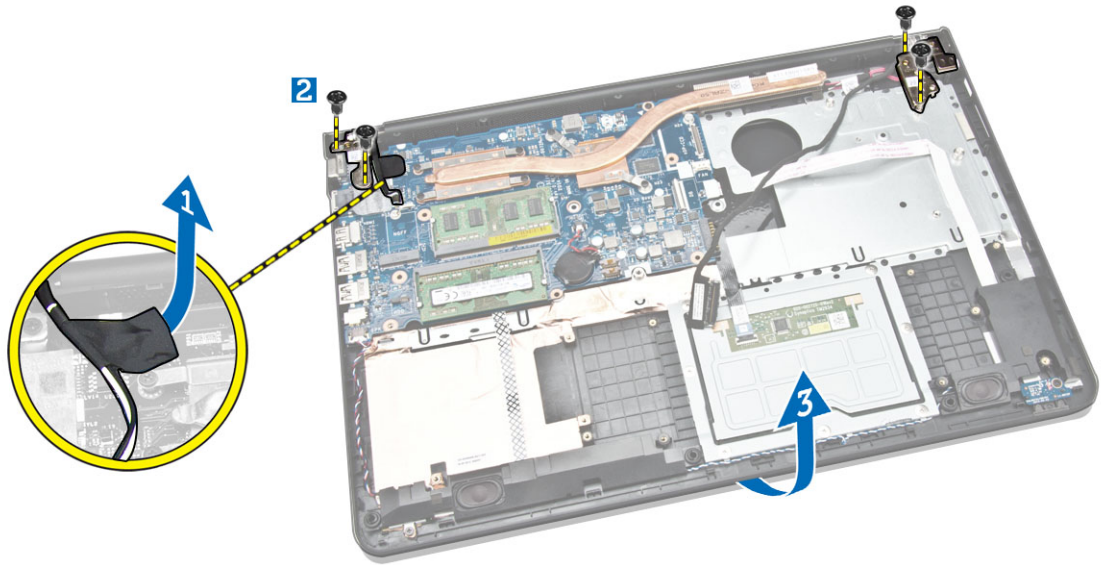


Nameščanje gumbaste baterije

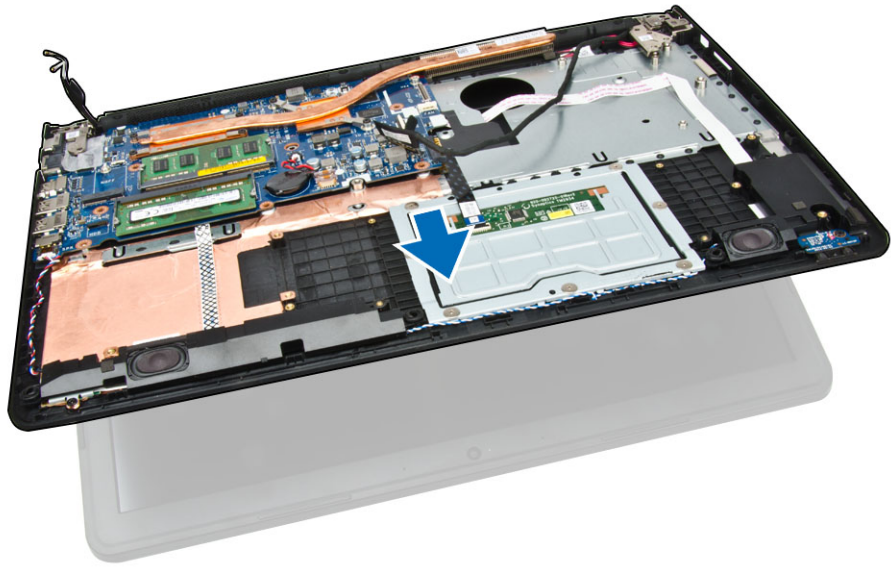
1. Gumbasto baterijo namestite v računalnik.
2. Kabel gumbaste baterije priključite na računalnik.
3. Namestite:
 - a. [Ohišje računalnika](#)
 - b. [Tipkovnica](#)
 - c. [sistemski ventilator](#)
 - d. [kartico WLAN](#)
 - e. [trdi disk](#)
 - f. [Baterija](#)
 - g. [pokrov osnovne plošče](#)
4. Upoštevajte navodila v poglavju [Ko končate delo v notranjosti računalnika](#).

Odstranjevanje sklopa zaslona

1. Upoštevajte navodila v poglavju [Preden začnete delo v notranjosti računalnika](#).
2. Odstranite:
 - a. [pokrov osnovne plošče](#)
 - b. [Baterija](#)
 - c. [trdi disk](#)
 - d. [kartico WLAN](#)
 - e. [sistemski ventilator](#)
 - f. [Tipkovnica](#)
 - g. [Ohišje računalnika](#)
3. Izvedite naslednje korake, kot je prikazano na sliki:
 - a. Izključite kabel sklopa zaslona iz računalnika [1].
 - b. Odvijte vijak, s katerimi je pritrjen sklop zaslona [2].
 - c. Dvignite sklop zaslona in ga odstranite iz računalnika [3].



4. Dvignite osnovno enoto in jo potisnite ven.



5. Odstranite sklop zaslona.



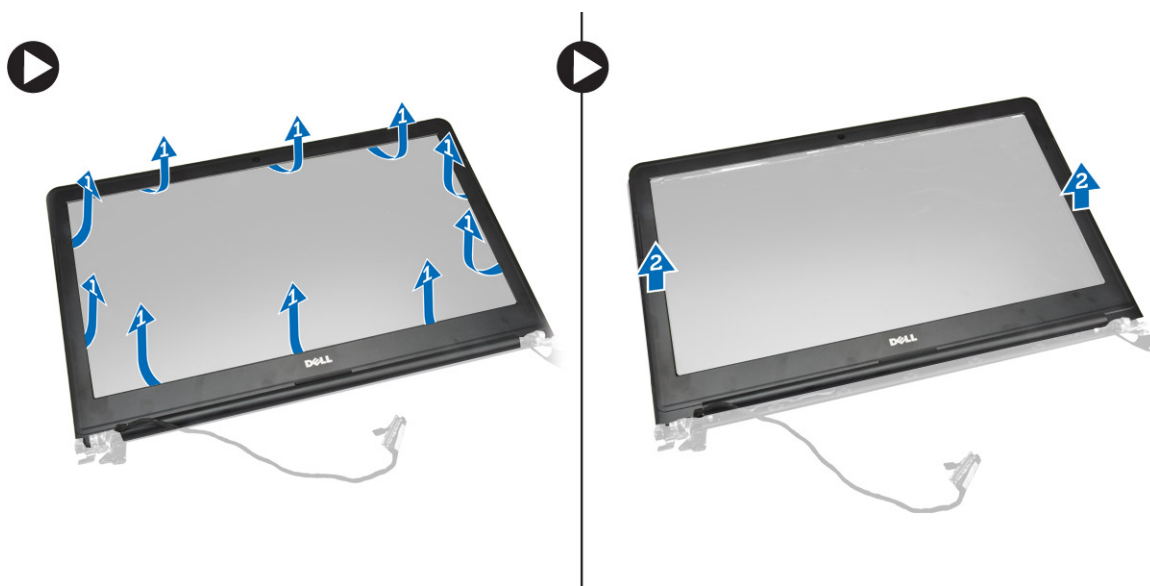
Namestitev sklopa zaslona

1. Namestite sklop zaslona na računalnik.
2. Privijte vijak, da pritrdite sklop zaslona na računalnik.
3. Prilepite trak, s katerim je kabel WLAN pritrjen na računalnik.
4. Namestite:
 - a. [Ohišje računalnika](#)
 - b. [Tipkovnica](#)
 - c. [sistemski ventilator](#)
 - d. [kartico WLAN](#)
 - e. [trdi disk](#)
 - f. [Baterija](#)
 - g. [pokrov osnovne plošče](#)
5. Upoštevajte navodila v poglavju [Ko končate delo v notranjosti računalnika](#).

Odstranjevanje okvirja zaslona

1. Upoštevajte navodila v poglavju [Preden začnete delo v notranjosti računalnika](#).
2. Odstranite:
 - a. [pokrov osnovne plošče](#)
 - b. [baterijo](#)
 - c. [trdi disk](#)
 - d. [kartico WLAN](#)
 - e. [sistemski ventilator](#)
 - f. [tipkovnico](#)
 - g. [sklop zaslona](#)
3. Izvedite naslednje korake, kot je prikazano na sliki:
 - a. Privzdignite robove okvirja zaslona [1].

b. Odstranite okvir zaslona [2].



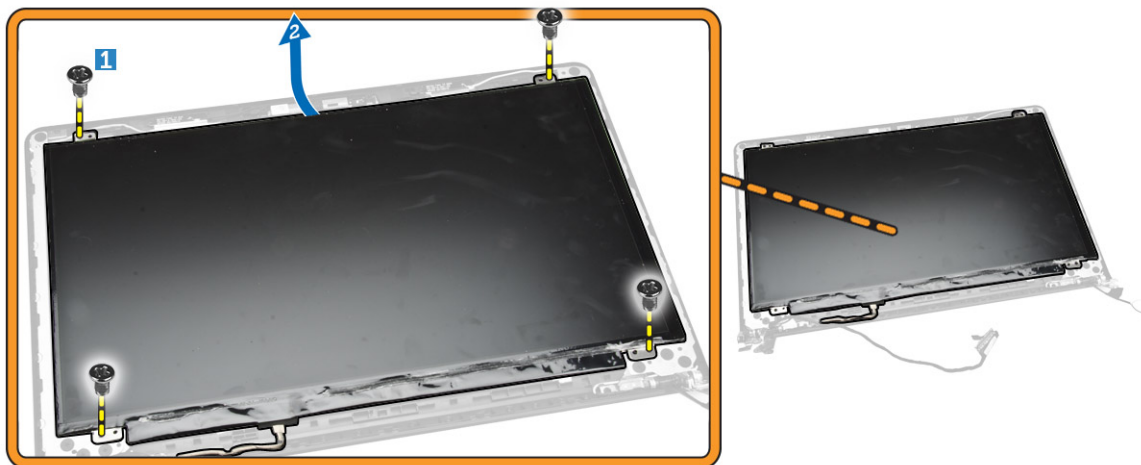
Namestitev okvirja zaslona

1. Poravnajte okvir zaslona na ustrezno mesto tako, da se zaskoči.
2. Priključite kabel sklopa zaslona.
3. Namestite:
 - a. [sklop zaslona](#)
 - b. [Ohišje računalnika](#)
 - c. [Tipkovnica](#)
 - d. [sistemski ventilator](#)
 - e. [kartico WLAN](#)
 - f. [trdi disk](#)
 - g. [Baterija](#)
 - h. [pokrov osnovne plošče](#)
4. Upoštevajte navodila v poglavju [Ko končate delo v notranjosti računalnika](#).

Odstranjevanje plošče zaslona

1. Upoštevajte navodila v poglavju [Preden začnete delo v notranjosti računalnika](#).
2. Odstranite:
 - a. [pokrov osnovne plošče](#)
 - b. [baterijo](#)
 - c. [trdi disk](#)
 - d. [kartico WLAN](#)
 - e. [sistemski ventilator](#)
 - f. [tipkovnico](#)
 - g. [sklop zaslona](#)
 - h. [okvir zaslona](#)
3. Izvedite naslednje korake, kot je prikazano na sliki:

- a. Odvijte vijake, s katerimi je pritrjena plošča zaslona [1].
- b. Dvignite ploščo zaslona [2].



4. Izvedite naslednje korake, kot je prikazano na sliki:
- a. Odstranite trak, s katerim je pritrjena plošča zaslona [1].
 - b. Dvignite jeziček [2].



5. Izvedite naslednje korake, kot je prikazano na sliki:
- a. Izključite kabel plošče zaslona [1].
 - b. Dvignite ploščo zaslona [2].



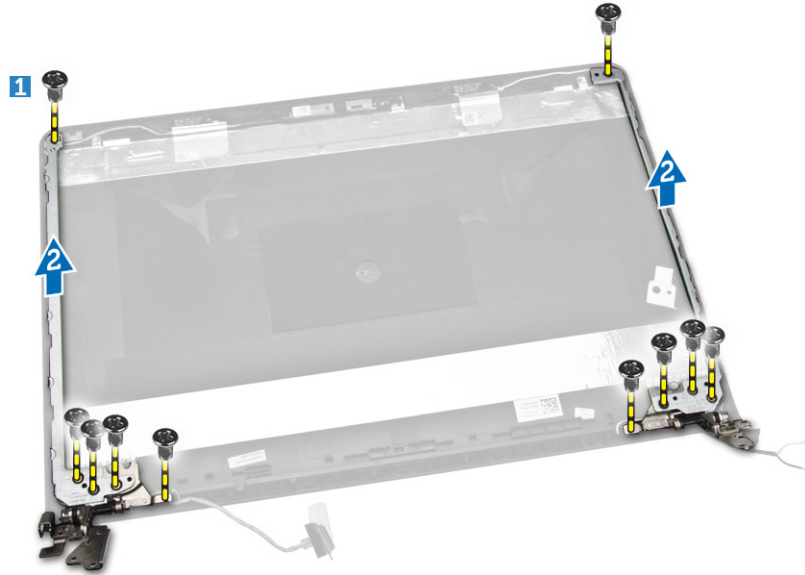
Nameščanje plošče zaslona

1. Kabel zaslona priključite na ploščo zaslona.
2. Kabel zaslona pritrdite s trakom.
3. Namestite ploščo zaslona na sklop zaslona.
4. Privijte vijake, s katerimi je zaslonska plošča pritrjena na sklop zaslona.
5. Namestite:
 - a. [okvir zaslona](#)
 - b. [sklop zaslona](#)
 - c. [Ohišje računalnika](#)
 - d. [Tipkovnica](#)
 - e. [sistemski ventilator](#)
 - f. [kartico WLAN](#)
 - g. [trdi disk](#)
 - h. [Baterija](#)
 - i. [pokrov osnovne plošče](#)
6. Upoštevajte navodila v poglavju [Ko končate delo v notranjosti računalnika](#).

Odstranjevanje tečaja zaslona

1. Upoštevajte navodila v poglavju [Preden začnete delo v notranjosti računalnika](#).
2. Odstranite:
 - a. [pokrov osnovne plošče](#)
 - b. [Baterija](#)
 - c. [trdi disk](#)
 - d. [kartico WLAN](#)
 - e. [sistemski ventilator](#)
 - f. [Tipkovnica](#)
 - g. [Ohišje računalnika](#)

- h. [sklop zaslona](#)
 - i. [okvir zaslona](#)
 - j. [ploščo zaslona](#)
3. Izvedite naslednje korake, kot je prikazano na sliki:
- a. Odvijte vijake, s katerimi je pritrjen tečaj zaslona [1].
 - b. Dvignite tečaj zaslona [2].



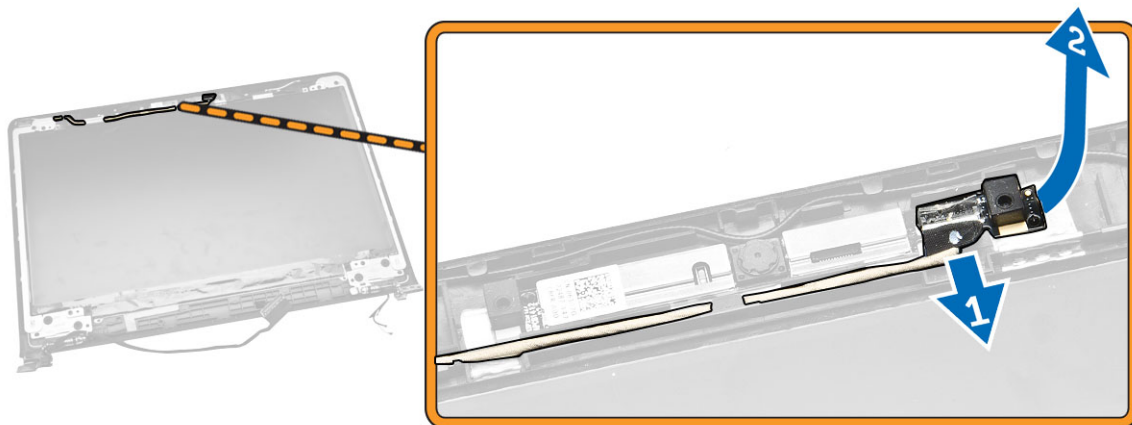
Nameščanje tečaja zaslona

1. Tečaje zaslona namestite na ustrezna mesta.
2. Privijte vijake, s katerimi sta tečaja zaslona pritrjena na sklop zaslona.
3. Namestite:
 - a. [ploščo zaslona](#)
 - b. [okvir zaslona](#)
 - c. [sklop zaslona](#)
 - d. [Ohišje računalnika](#)
 - e. [Tipkovnica](#)
 - f. [sistemski ventilator](#)
 - g. [kartico WLAN](#)
 - h. [trdi disk](#)
 - i. [Baterija](#)
 - j. [pokrov osnovne plošče](#)
4. Upoštevajte navodila v poglavju [Ko končate delo v notranjosti računalnika](#).

Odstranjevanje kamere

1. Upoštevajte navodila v poglavju [Preden začnete delo v notranjosti računalnika](#).
2. Odstranite:
 - a. [pokrov osnovne plošče](#)

- b. [baterijo](#)
 - c. [okvir zaslona](#)
3. Izvedite naslednje korake, kot je prikazano na sliki:
- a. Kabel kamere izključite iz priključka na modulu kamere [1].
 - b. Dvignite kamero in jo odstranite iz sklopa zaslona [2].

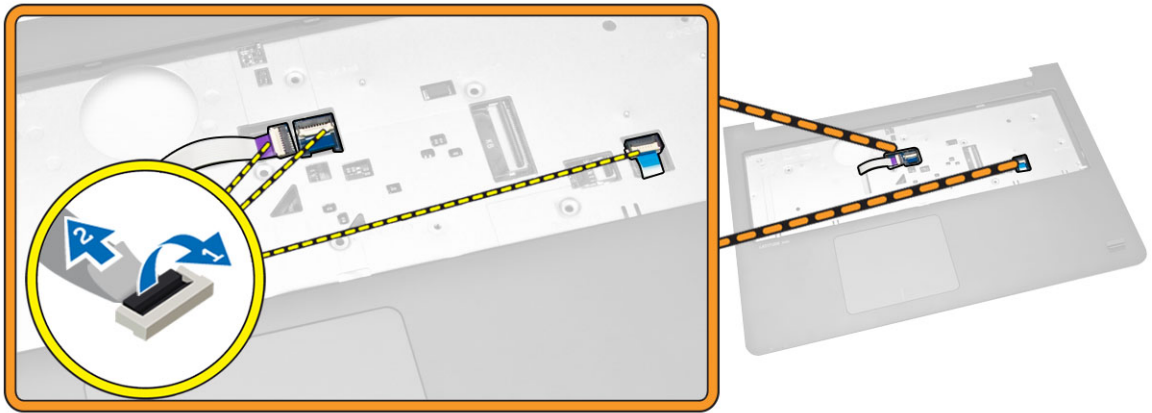


Nameščanje kamere

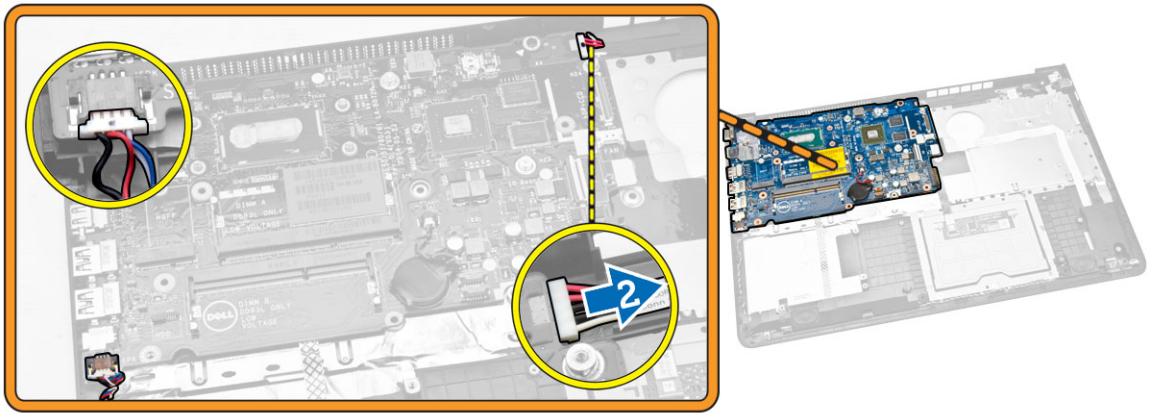
1. Kabel kamere priključite na priključek na modulu kamere.
2. Modul kamere poravnajte v ustrezen položaj na računalniku.
3. Namestite:
 - a. [okvir zaslona](#)
 - b. [baterijo](#)
 - c. [pokrov osnovne plošče](#)
4. Upoštevajte navodila v poglavju [Ko končate delo v notranjosti računalnika](#).

Odstranjevanje matične plošče

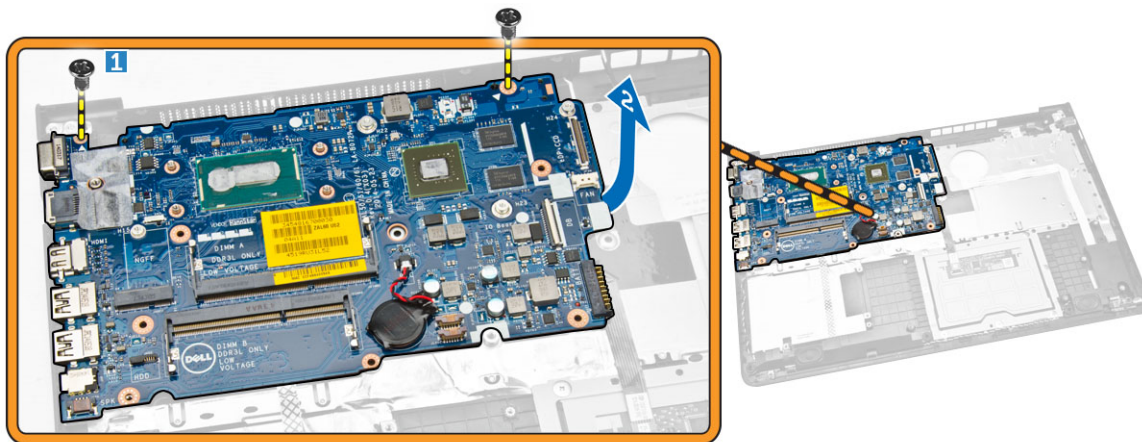
1. Upoštevajte navodila v poglavju [Preden začnete delo v notranjosti računalnika](#).
2. Odstranite:
 - a. [pokrov osnovne plošče](#)
 - b. [Baterija](#)
 - c. [trdi disk](#)
 - d. [kartico WLAN](#)
 - e. [sistemski ventilator](#)
 - f. [Tipkovnica](#)
 - g. [Ohišje računalnika](#)
 - h. [hladilnik](#)
3. Izvedite naslednje korake, kot je prikazano na sliki:
 - a. Dvignite zaklepni jeziček [1].
 - b. Izključite kabel plošče z diodami LED in kabel sledilne ploščice [2].



4. Izvedite naslednje korake, kot je prikazano na sliki:
- a. Izključite kabel zvočnika [1].
 - b. Izključite napajalni priključek [2].



5. Izvedite naslednje korake, kot je prikazano na sliki:
- a. Odstranite vijak, s katerim je matična plošča pritrjena na računalnik [1].
 - b. Dvignite matično ploščo [2].



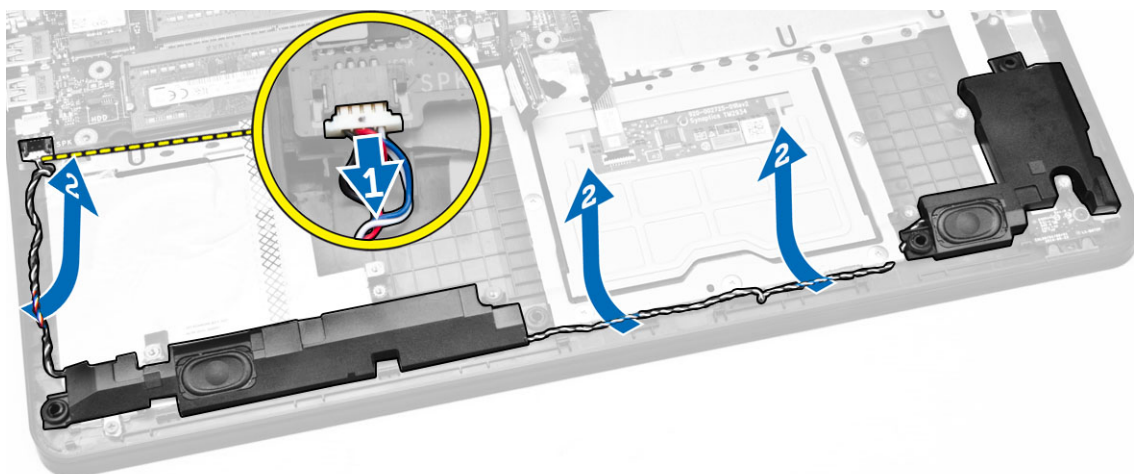
Namestitev matične plošče

1. Namestite napajalni priključek.
2. Matično ploščo postavite na računalnik.
3. Privijte vijak, da pritrдите matično ploščo na računalnik.
4. Priključite zvočnik.
5. Priključite kabel plošče z diodami LED in kabel sledilne ploščice.
6. Pritisnite zaklepni jeziček.
7. Namestite:
 - a. [hladilnik](#)
 - b. [Ohišje računalnika](#)
 - c. [Tipkovnica](#)
 - d. [sistemski ventilator](#)
 - e. [kartico WLAN](#)
 - f. [trdi disk](#)
 - g. [Baterija](#)
 - h. [pokrov osnovne plošče](#)
8. Upoštevajte navodila v poglavju [Ko končate delo v notranjosti računalnika](#).

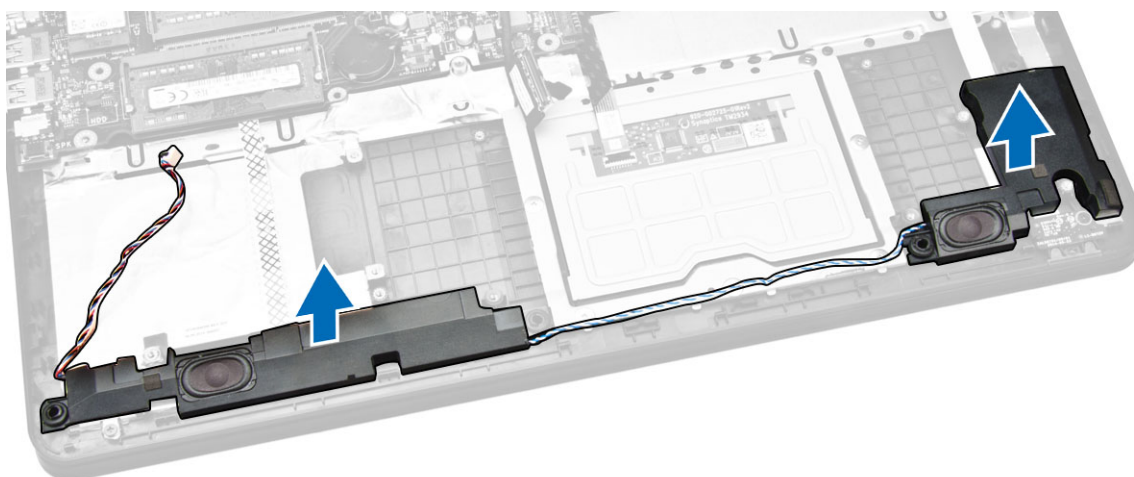
Odstranjevanje zvočnikov

1. Upoštevajte navodila v poglavju [Preden začnete delo v notranjosti računalnika](#).
2. Odstranite:
 - a. [pokrov osnovne plošče](#)
 - b. [Baterija](#)
 - c. [trdi disk](#)
 - d. [sistemski ventilator](#)
 - e. [Tipkovnica](#)
 - f. [Ohišje računalnika](#)
3. Izvedite naslednje korake, kot je prikazano na sliki:
 - a. Izključite kable zvočnikov [1].

b. Odstranite kable zvočnikov [2].



4. Zvočnike odstranite iz računalnika.

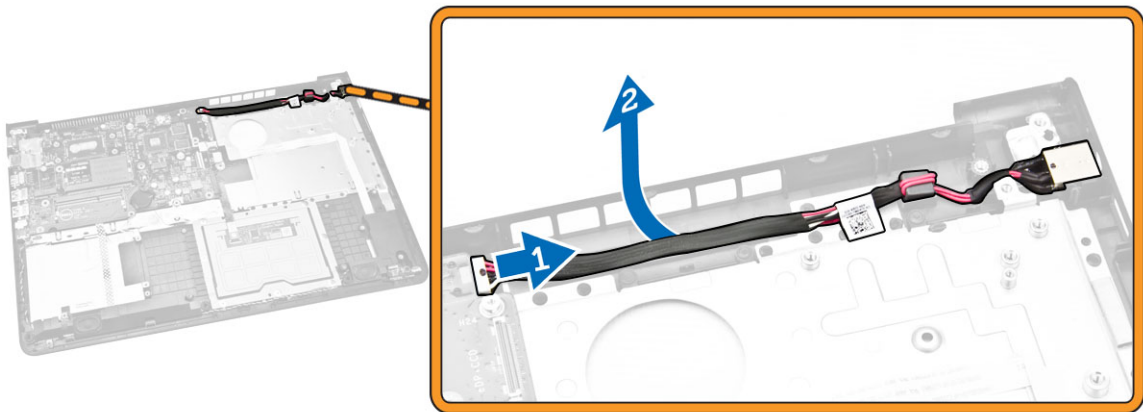


Nameščanje zvočnikov

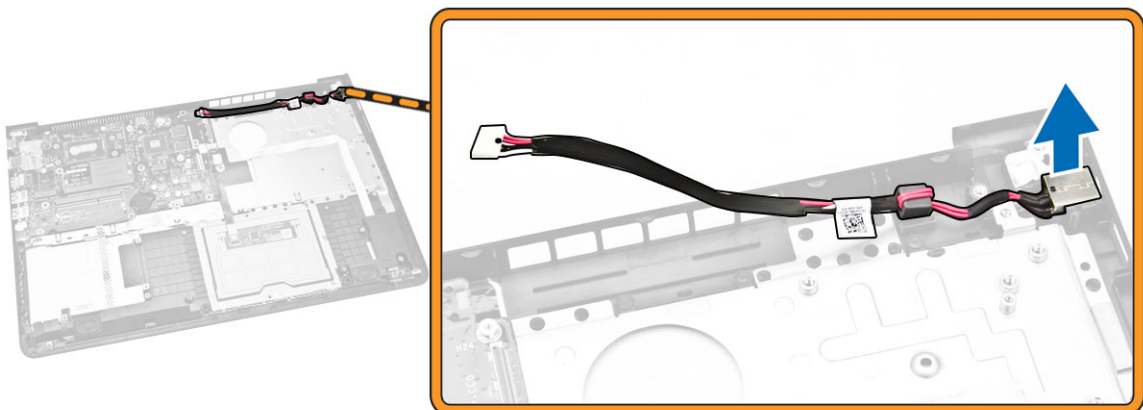
1. Zvočnik postavite v računalnik.
2. Napeljite kable zvočnikov.
3. Prikjučite kable zvočnikov.
4. Namestite:
 - a. [Ohišje računalnika](#)
 - b. [Tipkovnica](#)
 - c. [sistemski ventilator](#)
 - d. [trdi disk](#)
 - e. [Baterija](#)
 - f. [pokrov osnovne plošče](#)
5. Upoštevajte navodila v poglavju [Ko končate delo v notranjosti računalnika](#).

Odstranjevanje napajalnega priključka

1. Upoštevajte navodila v poglavju [Preden začnete delo v notranjosti računalnika](#).
2. Odstranite:
 - a. [pokrov osnovne plošče](#)
 - b. [Baterija](#)
 - c. [trdi disk](#)
 - d. [kartico WLAN](#)
 - e. [sistemski ventilator](#)
 - f. [Tipkovnica](#)
 - g. [Ohišje računalnika](#)
 - h. [sklop zaslona](#)
3. Izvedite naslednje korake, kot je prikazano na sliki:
 - a. Izključite kabel napajalnega priključka [1].
 - b. Odstranite kabel [2].



4. Odstranite napajalni priključek iz računalnika.



Nameščanje napajalnega priključka

1. Napajalni priključek postavite na računalnik.
2. Napeljite napajalni kabel.
3. Priključite kabel napajalnega priključka.
4. Namestite:
 - a. [sklop zaslona](#)
 - b. [Ohišje računalnika](#)
 - c. [Tipkovnica](#)
 - d. [sistemski ventilator](#)
 - e. [kartico WLAN](#)
 - f. [trdi disk](#)
 - g. [Baterija](#)
 - h. [pokrov osnovne plošče](#)
5. Upoštevajte navodila v poglavju [Ko končate delo v notranjosti računalnika](#).

Nastavitev sistema

Nastavitev sistema vam omogoča nadzorovanje strojne opreme računalnika in določanje možnosti na ravni BIOS-a. V nastavitvi sistema lahko:

- Spremenite nastavitve NVRAM, potem ko dodate ali odstranite strojno opremo
- Gledate konfiguracijo strojne opreme sistema
- Omogočite ali onemogočite vgrajene naprave
- Nastavite pragove delovanja in upravljanja porabe energije
- Upravljate varnost računalnika

Zagonsko zaporedje

Zagonsko zaporedje vam omogoča obhod zaporedja systemskega zagona in neposredni zagon določene enote (npr. optični pogon ali trdi disk). Ko se med samodejnim preskusom vklopa (POST) prikaže logotip Dell, lahko:

- Dostopate do nastavitve sistema s pritiskom na tipko <F2>
- Odprete meni za enkratni zagon s pritiskom na tipko <F12>

V meniju za enkratni zagon so prikazane naprave, ki jih lahko zaženete z vključno možnostjo diagnostike. Možnosti menija za zagon so:

- Removable Drive (Izmenljivi pogon) (če je na voljo)
- STXXXX Drive (Pogon STXXXX)
 - ▣ **OPOMBA:** XXX označuje številko pogona SATA.
- Optical Drive (Optični pogon)
- Diagnostics (Diagnostika)
 - ▣ **OPOMBA:** Če izberete možnost »Diagnostics« (Diagnostika), se bo prikazal zaslon **ePSA diagnostics** (Diagnostika ePSA).


Na zaslonu za zagonsko zaporedje je prikazana tudi možnost za dostop do menija za nastavitev sistema.

Navigacijske tipke

V naslednji tabeli so prikazane navigacijske tipke za nastavitev sistema.

- ▣ **OPOMBA:** Za večino možnosti systemskih nastavitev velja, da se spremembe, ki jih naredite, zabeležijo, vendar pa začnejo veljati šele, ko ponovno zaženete sistem.

Tabela 1. Navigacijske tipke

Tipke	Navigacija
Puščica gor	Premaknete se v prejšnje polje.
Puščica dol	Premaknete se v naslednje polje.
<Enter>	S to tipko lahko izberete vrednost v izbranem polju (če je mogoče) ali sledite povezavi v polju.
Preslednica	Razširi ali strni spustni seznam, če je mogoče.
<Tab>	Premaknete se na naslednje področje fokusa.  OPOMBA: Samo za brskalnike s standardno grafiko.
<Esc>	Premaknete se na prejšnjo stran, dokler ne pridete na glavni zaslon. Če tipko <Esc> pritisnete na glavnem zaslonu, se prikaže sporočilo, ki vas pozove, da shranite morebitne neshranjene spremembe in ponovno zaženete sistem.
<F1>	Prikaže datoteko s pomočjo za nastavitve sistema.

Možnosti sistemskih nastavitev


 **OPOMBA:** Prikaz elementov, navedenih v tem razdelku, je odvisen od računalnika in nameščenih naprav.


Tabela 2. Splošno

Možnost	Opis
System Information	V tem razdelku so navedene glavne funkcije strojne opreme vašega računalnika. <ul style="list-style-type: none"> System Information (Informacije o sistemu) – v tem razdelku so prikazane te možnosti: BIOS Version (Različica BIOS-a), Service Tag (Servisna oznaka), Asset Tag (Oznaka sredstva), Ownership Tag (Oznaka lastništva), Ownership Date (Datum lastništva), Manufacture Date (Datum izdelave) in Express Service Code (Koda za hitro servisiranje). Memory Information (Informacije o pomnilniku) – v tem razdelku so prikazane te možnosti: Memory Installed (Nameščeni pomnilnik), Memory Available (Razpoložljivi pomnilnik), Memory Speed (Hitrost pomnilnika), Memory Channels Mode (Način pomnilniških kanalov), Memory Technology (Pomnilniška tehnologija), DIMM A Size (Velikost pomnilnika DIMM A) in DIMM B Size (Velikost pomnilnika DIMM B) Processor Information (Informacije o procesorju) – v tem razdelku so prikazane te možnosti: Processor Type (Vrsta procesorja), Core Count (Število jeder), Processor ID (ID procesorja), Current Clock Speed (Trenutni takt), Minimum Clock Speed (Najnižji takt), Maximum Clock Speed (Najvišji takt), Processor L2 Cache (Predpomnilnik procesorja L2), Processor L3 Cache (Predpomnilnik procesorja L3), HT Capable (Zmogljivost HT) in 64-Bit Technology (64-bitna tehnologija). Device Information (Informacije o napravi) – v tem razdelku so prikazane te možnosti: Primary Hard Drive (Primarni trdi disk), LOM MAC Address (Naslov LOM MAC), Video Controller (Grafična kartica), Video BIOS Version (Različica video BIOS-a), Video Memory (Grafični pomnilnik), Panel Type (Vrsta zaslona), Native Resolution (Izvorna ločljivost), Audio Controller (Zvočni krmilnik), Wi-Fi Device (Naprava Wi-Fi), Cellular Device (Naprava za mobilno telefonijo) in Bluetooth Device (Naprava Bluetooth).
Battery Information	V tem razdelku sta prikazana stanje baterije in vrsta napajalnika na izmenični tok, priključenega na računalnik.

Možnost	Opis
Boot Sequence	<p>Boot Sequence (Zaporedje zagona)</p> <p>S to možnostjo lahko spremenite vrstni red, v katerem računalnik poskuša poiskati operacijski sistem. Možnosti so:</p> <ul style="list-style-type: none"> • Diskette Drive (Disketni pogon) • Internal HDD (Notranji trdi disk) • USB Storage Device (Naprava za shranjevanje USB) • CD/DVD/CD-RW Drive (Pogon CD/DVD/CD-RW) • Onboard NIC (Vgrajena omrežna kartica) <p>Privzeto so potrjena polja ob vseh možnostih. Počistite lahko katero koli polje ali spremenite zaporedje zagona.</p>
	<p>Boot List Option</p> <p>S to možnostjo lahko spremenite možnost seznama za zagon.</p> <ul style="list-style-type: none"> • Legacy (Podedovano) • UEFI
Advanced Boot Options	<p>S to možnostjo lahko naložite pomnilnik ROM z možnostjo podedovanega načina. Polje Enable Legacy Option ROMs (Omogoči ROM z možnostjo podedovanega načina) privzeto ni potrjeno.</p>
Date/Time	<p>S to možnostjo lahko spremenite datum in uro.</p>

Tabela 3. Konfiguracija sistema

Možnost	Opis
Integrated NIC	<p>S to možnostjo lahko konfigurirate vgrajeni omrežni krmilnik. Možnosti so:</p> <ul style="list-style-type: none"> • Disabled (Onemogočeno) • Enabled (Omogočeno) • Enabled w/PXE (Omogočeno s PXE): ta možnost je privzeto omogočena.
SATA Operation	<p>S to možnostjo lahko konfigurirate notranji krmilnik trdega diska SATA. Možnosti so:</p> <ul style="list-style-type: none"> • Disabled (Onemogočeno) • AHCI: ta možnost je privzeto omogočena.
Drives	<p>S to možnostjo lahko konfigurirate vgrajene pogone SATA. Vsi pogoni so privzeto omogočeni. Možnosti so:</p> <ul style="list-style-type: none"> • SATA-0: ta možnost je privzeto izbrana.
SMART Reporting	<p>To polje nadzoruje, ali sistem med zagonom poroča o napakah pogona trdega diska za vgrajene pogone. Ta tehnologija je del specifikacije SMART (Self Monitoring Analysis and Reporting Technology –</p>

Možnost	Opis
	<p>tehnologija analize samonadzorovanja in poročanja). Ta možnost je privzeto onemogočena.</p> <ul style="list-style-type: none"> • Enable SMART Reporting (Omogoči poročanje SMART)
USB Configuration	<p>To polje konfigurira integrirani krmilnik USB. Če je možnost Boot Support (Podpora za zagon) omogočena, lahko sistem zažene katero koli vrsto naprave USB za množično shranjevanje (trdi disk, pomnilniški ključek, disketa).</p> <p>Če so vrata USB omogočena, je naprava, priključena na ta vrata, omogočena in na voljo operacijskemu sistemu.</p> <p>Če so vrata USB onemogočena, operacijski sistem ne prepozna naprave, priključene na ta vrata.</p> <ul style="list-style-type: none"> • Enable Boot Support (Omogoči podporo za zagon) • Enable External USB Port (Omogoči zunanja vrata USB) • Enable USB3.0 Controller (Omogoči krmilnik USB 3.0) <p> OPOMBA: Tipkovnica in miška USB vedno delujeta pri nastavitvi BIOS-a ne glede na te nastavitve.</p>
Audio	<p>To polje omogoča vklop ali izklop vgrajenega zvočnega krmilnika. Privzeto je izbrana možnost Enable Audio (Omogoči zvok).</p>
Keyboard Illumination	<p>To polje omogoča izbiro načina delovanja funkcije za osvetlitev tipkovnice.</p> <p>Stopnjo svetlosti tipkovnice je mogoče nastaviti na vrednost med 0 in 100 %</p> <ul style="list-style-type: none"> • Disabled (Onemogočeno) • Dim (Temno) • Bright (Svetlo) <p>Ta možnost je privzeto onemogočena.</p>
Keyboard Backlight with AC	<p>Možnost »Keyboard Backlight with AC« (Osvetlitev tipkovnice z izmeničnim tokom) ne vpliva na glavno funkcijo osvetlitve tipkovnice. Osvetlitev tipkovnice bo še naprej podpirala različne stopnje osvetlitve. Ta možnost deluje, kadar je omogočena osvetlitev tipkovnice.</p> <ul style="list-style-type: none"> • Keyboard Backlight with AC <p>Ta možnost je privzeto onemogočena.</p>
Unobtrusive Mode	<p>Če je ta možnost omogočena, s tipkama Fn+F7 izključite vse svetlobne in zvočne emisije sistema. Če želite nadaljevati z običajnim delovanjem, znova pritisnite tipki Fn+F7. Ta možnost je privzeto onemogočena.</p>
Miscellaneous Devices	<p>S to možnostjo lahko omogočite ali onemogočite te naprave:</p> <ul style="list-style-type: none"> • Enable Microphone (Omogoči mikrofona) • Enable Camera (Omogoči kamero) • Enable Media Card (Omogoči pomnilniško kartico)


Možnost	Opis
	<ul style="list-style-type: none"> Disable Media Card (Onemogoči pomnilniško kartico) <p> OPOMBA: Vse naprave so privzeto omogočene. Omogočite ali onemogočite lahko tudi pomnilniško kartico.</p>

Tabela 4. Video

Možnost	Opis
LCD Brightness	S to možnostjo lahko nastavite svetlost zaslona glede na vir napajanja (baterija in napajalnik).







 **OPOMBA:** Nastavitev »Video« je prikazana samo, če je v sistemu nameščena grafična kartica.

Tabela 5. Varnost

Možnost	Opis
Admin Password	<p>S to možnostjo lahko nastavite, spremenite ali izbrišete skrbniško geslo.</p> <p> OPOMBA: Skrbniško geslo morate nastaviti, preden nastavite sistemsko geslo ali geslo za trdi disk. Če izbrišete skrbniško geslo, sta sistemsko geslo in geslo za trdi disk samodejno izbrisana.</p> <p> OPOMBA: Uspešna sprememba gesla je uporabljena takoj.</p> <p>Privzeta nastavitev: Not set (Ni nastavljeno)</p>
System Password	<p>S to možnostjo lahko nastavite, spremenite ali izbrišete sistemsko geslo.</p> <p> OPOMBA: Uspešna sprememba gesla je uporabljena takoj.</p> <p>Privzeta nastavitev: Not set (Ni nastavljeno)</p>
Internal HDD-0 Password	<p>S to možnostjo lahko nastavite, spremenite ali izbrišete geslo za notranji trdi disk sistema.</p> <p> OPOMBA: Uspešna sprememba gesla je uporabljena takoj.</p> <p>Privzeta nastavitev: Not set (Ni nastavljeno)</p>
Strong Password	<p>S to možnostjo lahko izberete možnost nastavitve samo zapletenih gesel.</p> <p>Privzeta nastavitev: Enable Strong Password (Omogoči zapleteno geslo) ni izbrana.</p> <p> OPOMBA: Če je možnost »Strong Password« (Zapleteno geslo) omogočena, morata skrbniško in sistemsko geslo vsebovati vsaj eno veliko črko in eno malo črko ter vsebovati vsaj 8 znakov.</p>
Password Configuration	S to možnostjo lahko določite najmanjšo in največjo dolžino skrbniškega in sistema gesla.

Možnost	Opis
Password Bypass	<p>S to možnostjo lahko omogočite ali onemogočite dovoljenje za obhod sistemskega gesla in gesla za notranji trdi disk, če sta nastavljeni.</p> <p>Možnosti so:</p> <ul style="list-style-type: none"> • Disabled (Onemogočeno) • Reboot bypass (Obhod ponovnega zagona) <p>Privzeta nastavev: Disabled (Onemogočeno)</p>
Password Change	<p>S to možnostjo lahko omogočite dovoljenje za onemogočenje sistemskega gesla in gesla za trdi disk, če je nastavljeno skrbniško geslo.</p> <p>Privzeta nastavev: možnost Allow Non-Admin Password Changes (Omogoči spremembe neskrbnških gesel) je izbrana.</p>
Non-Admin Setup Changes	<p>S to možnostjo lahko določite, ali so spremembe možnosti nastavev dovoljene, ko je nastavljeno skrbniško geslo. Če je možnost onemogočena, so možnosti nastavev zaklenjene s skrbniškim geslom.</p>
Computrace	<p>S to možnostjo lahko aktivirate ali onemogočite izbirno programsko opremo Computrace. Možnosti so:</p> <ul style="list-style-type: none"> • Deactivate (Deaktiviraj) • Disable (Onemogoči) • Activate (Aktiviraj) <p> OPOMBA: Možnosti »Activate« (Aktiviraj) in »Disable« (Onemogoči) bosta trajno aktivirali ali onemogočili funkcijo in nobena nadaljnja sprememba ne bo dovoljena.</p> <p>Deactivate (Deaktiviraj) (privzeto)</p>
CPU XD Support	<p>S to možnostjo lahko omogočite način procesorja Execute Disable.</p> <p>Enable CPU XD Support (Omogoči podporo za CPE XD) (privzeto)</p>
Admin Setup Lockout	<p>S to možnostjo lahko uporabnikom preprečite odpiranje nastavev, če je nastavljeno skrbniško geslo.</p> <p>Privzeta nastavev: možnost »Enable Admin Setup Lockout« (Omogoči skrbniški zaklep nastavev) ni izbrana.</p>

Tabela 6. Varen zagon

Možnost	Opis
Secure Boot Enable	<p>S to možnostjo omogočite ali onemogočite funkcijo varnega zagona.</p> <ul style="list-style-type: none"> • Disabled (Onemogočeno) • Enabled (Omogočeno)



Možnost	Opis
	Privzeta nastavitvev: možnost je omogočena.
Expert Key Management	<p>S to možnostjo lahko upravljate zbirke podatkov varnostnega ključa, če je sistem v načinu po meri. Možnost Enable Custom Mode (Omogoči način po meri) je privzeto onemogočena. Možnosti so:</p> <ul style="list-style-type: none"> • PK • KEK • db • dbx <p>Če omogočite Custom Mode (Način po meri), se prikažejo ustrezne možnosti PK, KEK, db in dbx. Možnosti so:</p> <ul style="list-style-type: none"> • Save to File (Shrani v datoteko) – Shrani ključ v datoteko, ki jo izbere uporabnik. • Replace from File (Zamenjaj iz datoteke) – Zamenja trenutni ključ s ključem iz datoteke, ki jo izbere uporabnik. • Append from File (Dodaj iz datoteke) – Doda ključ v trenutno zbirko podatkov iz datoteke, ki jo izbere uporabnik. • Delete (Izbriši) – Izbriše izbrani ključ. • Reset All Keys (Ponastavi vse ključe) – Ponastavi na privzeto nastavitvev. • Delete All Keys (Izbriši vse ključe) – Izbriše vse ključe. <p> OPOMBA: Če onemogočite »Custom Mode« (Način po meri), izbrišete vse spremembe, ključi pa bodo obnovljeni na privzete nastavitve.</p>

Tabela 7. Delovanje

Možnost	Opis
Multi Core Support	<p>To polje določa, ali ima procesor omogočeno eno jedro ali vsa. Delovanje nekaterih programov se z dodatnimi jedri izboljša. Ta možnost je privzeto omogočena. S to možnostjo lahko omogočite ali onemogočite podporo za več jeder za procesor. Nameščeni procesor podpira dve jedri. Če omogočite možnost »Multi Core Support« (Podpora za več jeder), bosta omogočeni obe jedri. Če onemogočite možnost »Multi Core Support« (Podpora za več jeder), bo omogočeno eno jedro.</p> <ul style="list-style-type: none"> • Enable Multi Core Support (Omogoči podporo za več jeder) <p>Privzeta nastavitvev: možnost je omogočena.</p>
Intel SpeedStep	<p>S to možnostjo lahko omogočite ali onemogočite funkcijo Intel SpeedStep.</p> <ul style="list-style-type: none"> • Enable Intel SpeedStep (Omogoči Intel SpeedStep) <p>Privzeta nastavitvev: možnost je omogočena.</p>

Možnost	Opis
C States Control	S to možnostjo lahko omogočite ali onemogočite dodatna stanja mirovanja procesorja. <ul style="list-style-type: none"> C states (Stanja C) Privzeta nastavitvev: možnost je omogočena.
Intel TurboBoost	S to možnostjo lahko omogočite ali onemogočite način Intel TurboBoost procesorja. <ul style="list-style-type: none"> Enable Intel TurboBoost (Omogoči Intel TurboBoost) Privzeta nastavitvev: možnost je omogočena.
Hyper-Thread Control	S to možnostjo lahko omogočite ali onemogočite funkcijo večnitenja v procesorju. <ul style="list-style-type: none"> Disabled (Onemogočeno) Enabled (Omogočeno) Privzeta nastavitvev: možnost je omogočena.

Tabela 8. Upravljanje porabe

Možnost	Opis
AC Behavior	S to možnostjo lahko omogočite ali onemogočite samodejni vklop računalnika ob priključitvi napajalnika na izmenični tok. Privzeta nastavitvev: možnost »Wake on AC« (Zbudi ob priključitvi napajalnika na izmenični tok) ni izbrana.
Auto On Time	S to možnostjo lahko nastavite čas, ko se mora računalnik samodejno vklopiti. Možnosti so: <ul style="list-style-type: none"> Disabled (Onemogočeno) (privzeto) Every Day (Vsak dan) Weekdays (Ob delavnikih) Select Days (Izbrani dnevi)
USB Wake Support	S to možnostjo lahko omogočite, da naprave USB zbudijo računalnik iz stanja pripravljenosti. <p> OPOMBA: Ta funkcija deluje le, ko je priključen napajalnik na izmenični tok. Če izključite napajalnik na izmenični tok v stanju pripravljenosti, računalnik izklopi napajanje prek vseh vrat USB, da varčuje z energijo baterije.</p> <ul style="list-style-type: none"> Enable USB Wake Support (Omogoči podporo za prebujanje prek USB-ja) Privzeta nastavitvev: možnost je onemogočena.
Wireless Radio Control	S to možnostjo lahko omogočite ali onemogočite funkcijo, ki samodejno preklopi z žičnega ali brezžičnega omrežja ne glede na fizično povezavo. <ul style="list-style-type: none"> Control WLAN Radio (Upravljaj brezžično povezavo WLAN)


Možnost	Opis
	Privzeta nastavitvev: možnost je onemogočena.
Wake on LAN/WLAN	<p>S to možnostjo lahko omogočite ali onemogočite funkcijo, ki računalnik vklopi iz izklopljenega stanja s signalom prek omrežja LAN.</p> <ul style="list-style-type: none"> • Disabled (Onemogočeno): ta možnost je privzeto omogočena • LAN Only (Samo LAN) • WLAN Only (Samo WLAN) • LAN or WLAN (LAN ali WLAN) • LAN with PXE Boot (LAN z zagonom PXE)
Block Sleep	<p>S to možnostjo lahko blokirate prehod v stanje spanja (stanje S3) v okolju operacijskega sistema.</p> <p>Block Sleep (S3 state) (Blokiraj mirovanje (stanje S3)) – ta možnost je privzeto onemogočena.</p>
Peak Shift	<p>S to možnostjo lahko zmanjšate porabo električne energije med časi največje porabe. Ko omogočite to možnost, računalnik deluje samo ob napajanju prek baterije, tudi če je priključen na električno napajanje.</p>
Advanced Battery Charge Configuration	<p>S to možnostjo lahko podaljšate življenjsko dobo baterije. Če omogočite to možnost, računalnik uporablja standardni algoritem polnjenja in druge tehnike v času, ko ne delate, da podaljša življenjsko dobo baterije.</p> <p>Disabled (Onemogočeno) (privzeto)</p>
Primary Battery Charge Configuration	<p>S to možnostjo lahko izberete način polnjenja baterije. Možnosti so:</p> <ul style="list-style-type: none"> • Adaptive (Prilagodljivo) (Latitude E5250) • Standard (Standardno) – popolnoma napolni baterijo pri standardni hitrosti. • ExpressCharge (Hitro polnjenje) – Baterija se napolni hitreje (v krajšem času) z Dellovo tehnologijo hitrega polnjenja. Ta možnost je privzeto omogočena. • Primarily AC use (Primarno uporaba izmeničnega toka) (Latitude E5250) • Custom (Po meri) (Latitude E5250) <p>Če izberete »Custom Charge« (Polnjenje po meri), lahko nastavite tudi možnosti »Custom Charge Start« (Začetek polnjenja po meri) in »Custom Charge Stop« (Konec polnjenja po meri).</p> <p> OPOMBA: Nekateri načini polnjenja morda niso na voljo za vse baterije. Če želite omogočiti to možnost, onemogočite možnost Advanced Battery Charge Configuration (Konfiguracija naprednega polnjenja baterije).</p>

Tabela 9. Način delovanja stanja POST

Možnost	Opis
Adapter Warnings	S to možnostjo lahko omogočite ali onemogočite opozorilna sporočila sistemskih nastavitvev (BIOS), ko uporabljate določene napajalnike.

Možnost	Opis
	Privzeta nastavev: »Enable Adapter Warnings« (Omogoči opozorila napajalnika)
Keypad (Embedded)	S to možnostjo lahko izberete enega od dveh načinov za omogočanje številske tipkovnice, ki je vgrajena v notranjo tipkovnico. <ul style="list-style-type: none"> • Fn Key Only (Samo tipka Fn): ta možnost je privzeto omogočena. • By Numlock (S tipko Numlock)
Numlock Enable	S to možnostjo lahko omogočite možnost zaklepa številskih tipk ob tagonu računalnika. Enable Network (Omogoči omrežje) Ta možnost je privzeto omogočena.
Fn Key Emulation	S to možnostjo lahko nastavite možnost, da je za simulacijo funkcije tipke <Fn> uporabljena tipka <Scroll Lock>. Enable Fn Key Emulation (Omogoči emulacijo tipke Fn) (privzeto)
Fn Lock Hot Key	Omogoča, da kombinacija bližnjičnih tipk <Fn> +<Esc> preklaplja primarni način delovanja tipk F1–F12 med standardnimi in sekundarnimi funkcijami. <ul style="list-style-type: none"> • Lock Mode Disable/Standard (Omogoči način zaklepa/standardno) – Ta možnost je privzeto omogočena. • Lock Mode Enable/Secondary (Omogoči način zaklepa/sekundarno)
Fastboot	S to možnostjo lahko pospešite zagon s preskokom nekaterih korakov združljivosti. Možnosti so: <ul style="list-style-type: none"> • Minimal (Minimalno) • Thorough (Temeljito) (privzeto) • Auto (Samodejno)
Extended BIOS POST Time	S to možnostjo lahko ustvarite dodatne zakasnitve pred zagonom. Možnosti so: <ul style="list-style-type: none"> • 0 seconds (0 sekund) – Ta možnost je privzeto omogočena • 5 seconds (10 sekund) • 10 seconds (10 sekund)

Tabela 10. Podpora za virtualizacijo

Možnost	Opis
Virtualization	S to možnostjo lahko vklopite ali izklopite Intelovo tehnologijo virtualizacije. <ul style="list-style-type: none"> • Enable Intel Virtualization Technology (Omogoči tehnologijo Intel Virtualization) (privzeto).

Tabela 11. Brezžično omrežje

Možnost	Opis
Wireless Switch	S to možnostjo lahko nastavite brezžične naprave, ki jih lahko nadzorujete s stikalom za brezžično povezavo. Možnosti so: <ul style="list-style-type: none"> • WLAN • Bluetooth Vse možnosti so privzeto omogočene.
Wireless Device Enable	S to možnostjo lahko omogočite ali onemogočite notranje brezžične naprave. <ul style="list-style-type: none"> • WLAN • Bluetooth Vse možnosti so privzeto omogočene.

Tabela 12. Vzdrževanje

Možnost	Opis
Service Tag	Prikaže servisno oznako za vaš računalnik.
Asset Tag	S to možnostjo lahko ustvarite oznako sredstva, če ta še ni nastavljena. Ta možnost privzeto ni nastavljena.

Tabela 13. Sistemski dnevniki

Možnost	Opis
BIOS Events	Omogoča ogled in odstranjevanje dogodkov preskusa POST sistemskih nastavitev (BIOS).
Thermal Events	Omogoča ogled in odstranjevanje dogodkov sistemskih nastavitev (termalno).
Power Events	Omogoča ogled in odstranjevanje dogodkov sistemskih nastavitev (napajanje).


Posodobitev BIOS-a

Priporočamo vam, da BIOS (sistemске nastavitve) posodobite, kadar ponovno namestite matično ploščo ali kadar je na voljo posodobitev. Pri prenosnikih se prepričajte, da je baterija računalnika popolnoma napolnjena in je napajalnik priključen v vtičnico.

1. Ponovno zaženite računalnik.
2. Pojdite na dell.com/support.
3. Vnesite **Service Tag** (Servisna številka) ali **Express Service Code** (Koda za hitro servis) in kliknite **Submit** (Pošlji).



OPOMBA: Če želite ugotoviti, kje je servisna številka, kliknite **Where is my Service Tag?** (Kje je moja servisna številka?).

 **OPOMBA:** Če servisne številke ne morete najti, kliknite **Detect My Product** (Zaznaj moj izdelek). Nadaljujte z navodili na zaslону.


4. Če servisne številke ne morete najti, kliknite kategorijo izdelka, v katero spada vaš računalnik.
5. S seznama izberite **Product Type** (Vrsta izdelka).
6. Izberite model svojega računalnika in pojavila se bo stran **Product Support** (Podpora za izdelek).
7. Kliknite **Get drivers** (Pridobi gonilnike) in nato **View All Drivers** (Ogled vseh gonilnikov).
Odpri se stran z gonilniki in prenosi.
8. Na zaslону Drivers and Downloads (Gonilniki in prenosi) v spustnem meniju **Operating System** (Operacijski sistem) izberite **BIOS**.
9. Poiščite najnovejšo datoteko za BIOS in kliknite **Download File** (Prenos datoteke).
Analizirate lahko tudi, katere gonilnike je treba posodobiti. V ta namen kliknite **Analyze System for Updates** (Analiziraj sistem za posodobitve) in sledite navodilom na zaslону.
10. V oknu **Please select your download method below** (V nadaljevanju izberite način prenosa) izberite zeleni način prenosa in nato kliknite **Download File** (Prenesi datoteko).
Prikaže se okno **File Download** (Prenos datoteke).
11. Kliknite **Save** (Shrani), da shranite datoteko v računalnik.
12. Kliknite **Run** (Zaženi) in tako namestite posodobljene nastavitve BIOS-a v računalnik.
Upoštevajte navodila na zaslону.


Geslo za sistem in nastavitve

Z geslom za sistem in geslom za nastavitve lahko zaščitite svoj računalnik.

Vrsta gesla	Opis
Geslo za sistem	Geslo, ki ga morate vnesti, če se želite prijaviti v sistem.
Geslo za nastavitve	Geslo, ki ga morate vnesti, če želite dostopati do nastavitve BIOS-a v računalniku in jih spreminjati.


 **POZOR:** Funkcije gesel omogočajo osnovno raven zaščite podatkov v vašem računalniku.

 **POZOR:** Če podatki, ki so shranjeni v vašem računalniku, niso zaklenjeni in jih pustite nenadzorovane, lahko do njih dostopa prav vsak.

 **OPOMBA:** Funkcija gesel za sistem in nastavitve je ob dobavi onemogočena.

Dodelitev gesla za sistem in gesla za nastavitve

Novo geslo za sistem **System Password** in/ali geslo za nastavitve **Setup Password** lahko dodelite ali pa zamenjate obstoječe geslo za sistem **System Password** in/ali geslo za nastavitve **Setup Password** samo, kadar je možnost **Password Status** (Stanje gesla) nastavljena na **Unlocked** (Odklenjeno). Če je stanje gesla nastavljeno na **Locked** (Zaklenjeno), gesla za sistem ne morete spremeniti.

 **OPOMBA:** Če je mostiček za geslo onemogočen, se obstoječe geslo za sistem in geslo za nastavitve izbrišeta, zato vam pri prijavi v računalnik ni treba vnesti gesla za sistem.

Če želite odpreti sistemsko nastavitve, takoj po vklopu ali ponovnem zagonu pritisnite <F2>.

1. Na zaslону **System BIOS** (BIOS sistema) ali **System Setup** (Nastavitve sistema) izberite **System Security** (Sistemska varnost) in pritisnite <Enter>.

Prikaže se zaslon **System Security** (Sistemska varnost).

2. Na zaslonu **System Security** (Sistemska varnost) preverite, ali je možnost **Password Status** (Stanje gesla) nastavljena na **Unlocked** (Odklenjeno).
3. Izberite možnost **System Password** (Geslo za sistem), vnesite geslo za sistem in pritisnite <Enter> ali <Tab>.

Pri dodelitvi gesla za sistem upoštevajte naslednje:

- Geslo je lahko dolgo do 32 znakov.
- Geslo je lahko sestavljeno iz števil od 0 do 9.
- Uporabite lahko samo male črke, velike črke pa niso dovoljene.
- Dovoljeni so samo naslednji posebni znaki: presledek, ("), (+), (,), (-), (.), (/), (:), (|), (\), (|), (`).

Ob pozivu ponovno vnesite geslo za sistem.

4. Vnesite geslo za sistem, ki ste ga vnesli prej, in kliknite **OK** (V redu).
5. Izberite možnost **Setup Password** (Geslo za nastavev), vnesite geslo za nastavev in pritisnite <Enter> ali <Tab>.

Sporočilo vas pozove, da morate ponovno vnesti geslo za nastavev.

6. Vnesite geslo za nastavev, ki ste ga vnesli prej, in kliknite **OK** (V redu).
7. Pritisnite <Esc>, nato pa se prikaže sporočilo s pozivom za shranitev sprememb.
8. Pritisnite <Y> za shranitev sprememb.

Računalnik se ponovno zažene.

Izbris ali sprememba obstoječega gesla za sistem in/ali nastavev

Preverite, ali je možnost **Password Status** (Stanje gesla) odklenjena (v nastavitvi sistema), preden poskušate izbrisati ali spremeniti obstoječe geslo za sistem in/ali nastavev. Če je možnost **Password Status** (Stanje gesla) zaklenjena, obstoječega gesla za sistem ali nastavev ne morete izbrisati ali spremeniti.

Če želite odpreti nastavev sistema, takoj po vklopu ali ponovnem zagonu pritisnite <F2>.

1. Na zaslonu **System BIOS** (BIOS sistema) ali **System Setup** (Nastavev sistema) izberite **System Security** (Sistemska varnost) in pritisnite <Enter>.
Prikaže se zaslon **System Security** (Sistemska varnost).
2. Na zaslonu **System Security** (Sistemska varnost) preverite, ali je možnost **Password Status** (Stanje gesla) nastavljena na **Unlocked** (Odklenjeno).
3. Izberite **System Password** (Geslo za sistem), spremenite ali izbršite obstoječe geslo za sistem in pritisnite <Enter> ali <Tab>.
4. Izberite **Setup Password** (Geslo za nastavev), spremenite ali izbršite obstoječe geslo za nastavev in pritisnite <Enter> ali <Tab>.



OPOMBA: Če spremenite geslo za sistem in/ali nastavev, ob pozivu ponovno vnesite novo geslo. Če geslo za sistem in/ali nastavev izbršite, ob pozivu potrdite brisanje.

5. Pritisnite <Esc>, nato pa se prikaže sporočilo s pozivom za shranitev sprememb.
6. Pritisnite <Y>, da shranite spremembe ter zaprete nastavev sistema.

Računalnik se ponovno zažene.


Diagnostika


Če naletite na težavo z računalnikom, naprej zaženite program ePSA Diagnostics, nato pa po potrebi pokličite Dell za tehnično pomoč. Program za diagnostiko je namenjen testiranju strojne opreme vašega računalnika, pri čemer ni potrebna dodatna oprema in ne obstaja nevarnost izgube podatkov. Če sami težave ne morete odpraviti, vam lahko osebje za servis in podporo na podlagi rezultatov diagnostike pomaga rešiti težavo.

Diagnostika izboljšanega predzagonkega ocenjevanje sistema (ePSA)

Diagnostika ePSA (t.i. diagnostika sistema) v celoti pregleda vašo strojno opremo. ePSA je vdelana v BIOS, ki jo zažene internio. Vdelana diagnostika sistema omogoča številne možnosti za določene naprave ali skupine naprav, s katerimi lahko:



- zaženete teste (samodejno ali v interaktivnem načinu)
- ponovite teste
- prikažete ali shranite rezultate testov
- zaženete temeljite teste, s katerimi lahko uvedete dodatne možnosti testov za dodatne informacije o okvarjenih napravah
- gledate sporočila o statusu, ki vas obvestijo, ali so testi uspešno zaključeni
- gledate sporočila o napakah, ki vas obvestijo o težavah, na katere je računalnik naletel med testiranjem

 **POZOR: Diagnostiko sistema uporabljajte samo za testiranje svojega računalnika. Če boste ta program uporabili z drugimi računalniki, lahko pride do nepravilnih rezultatov ali sporočil o napakah.**

 **OPOMBA:** Pri nekaterih testih za določene naprave mora sodelovati tudi uporabnik. Med opravljanjem diagnostičnih testov morate biti vedno prisotni na računalniškem terminalu.

1. Vključite računalnik.
2. Ko se računalnik zažene, pritisnite tipko <F12>, ko se prikaže logotip Dell.
3. Na zaslonu z menijem za zagon izberite možnost **Diagnostics** (Diagnostika).
Prikaže se okno **Enhanced Pre-boot System Assessment** (Izboljšani PSA), v katerem so navedene vse naprave, ki so zaznane na računalniku. Program za diagnostiko začne izvajati teste na vseh zaznanih napravah.
4. Če želite zagnati diagnostični test na določeni napravi, pritisnite <Esc> in kliknite **Yes** (Da), da ustavite diagnostični test.
5. V levem podoknu izberite napravo in kliknite **Run Tests** (Zaženi teste).
6. Če so kakršne koli težave, se prikažejo kode napak.
Zapišite si kodo napake in se obrnite na družbo Dell.

Lučke stanja naprave

Ikona	Opis
	Sveti, ko je računalnik vklopljen, in utripa, ko je računalnik v načinu upravljanja porabe.
	Sveti ali utripa in s tem opozarja na stanje polnjenja baterije.

Lučke stanja baterije

Če je računalnik priključen v električno vtičnico, lučka baterije deluje na naslednje načine:

Izmenično bosta utripali oranžna in bela lučka	V računalnik je priključen nepreverjen ali nepodprt napajalnik, ki ni Dellov.
Izmenično bo utripala oranžna in svetila bela lučka	Začasna okvara na bateriji; napajalnik za izmenični tok je priključen.
Stalno utripajoča oranžna lučka	Usodna okvara na bateriji ob priključenem napajalniku za izmenični tok.
Lučka je izklopljena	Baterija je v načinu popolnega polnjenja preko napajalnika.
Sveti bela lučka	Baterija je v načinu polnjenja prek napajalnika za izmenični tok.

Tehnični podatki




OPOMBA: Ponudbe se lahko razlikujejo glede na regijo. Za več informacij o konfiguraciji računalnika kliknite »Start«  (Ikona gumba »Start«) → **Pomoč in podpora** ter izberite možnost za ogled podatkov o računalniku.

Tabela 14. System Information

Funkcija	Opis
Širina vodila DRAM	64 bitov
Bliskovni pomnilnik EPROM	8 MB

Tabela 15. Procesor

Funkcija	Opis
Vrsta	Intel Core i3 in i5
Predpomnilnik L1	64 KB
Predpomnilnik L2	256 KB
Predpomnilnik L3	Do 4 MB

Tabela 16. Pomnilnik

Funkcija	Opis
Priključek za pomnilnik	dva notranja priključka DDR3L
Zmogljivost pomnilnika	2 GB, 4 GB in 8 GB
Vrsta pomnilnika	1600 MHz (dvokanalna konfiguracija DDR3L)
Najmanjša količina pomnilnika	2 GB
Največja količina pomnilnika	16 GB (8x2) GB

Tabela 17. Zvok

Funkcija	Opis
Vrsta	4-kanalni zvok visoke ločljivosti
Krmilnik	Realtek ALC3234
Pretvorba sterea	24-bitna (analogno v digitalno in digitalno v analogno)
Vmesnik	Vodilo Intel HDA
Zvočniki	2 W x 2 W

Funkcija	Opis
Nadzor glasnosti	programski meni in tipke za nadzor medija na tipkovnici

Tabela 18. Video

Funkcija	Opis
Vrsta grafične kartice	Vgrajena na matični plošči/diskretna
Video krmilnik:	
UMA	Intel HD Graphics 4400 (pomnilnik v skupni rabi)
Ločena	
Latitude 3450	NVIDIA GeForce Nvidia GeForce 830M (2GB DDR3)
Latitude 3550	NVIDIA GeForce Nvidia GeForce 830M (2GB DDR3)
Podatkovno vodilo:	
Latitude 3450	64 bitov
Latitude 3550	64 bitov

Tabela 19. Kamera

Funkcija	Opis
Ločljivost kamere	0,92 mega slikovnih pik
Ločljivost videa (največja)	1280 x 720 (HD) pri 30 sličic/s (največ)
Diagonalni vidni kot	66°

Tabela 20. Komunikacija

Funkcija	Opis
Omrežna kartica	10/100/1000 Mb/s Ethernet LAN na matični plošči (LOM)
Brezžično omrežje	<ul style="list-style-type: none"> • Wi-Fi 802.11 b/g/n in 802.11a/b/g/n/ac • Bluetooth 4.0

Tabela 21. Vrata in priključki

Funkcija	Opis
Zvok	ena kombinirana vrata za slušalke z mikrofonom
Video	en 15-nožični priključek VGA en 19-nožični priključek HDMI
Omrežna kartica	ena vrata RJ-45
USB:	
Latitude 3450	<ul style="list-style-type: none"> • dvoje vrat USB 3.0 (zadnja z odpravljanjem napak Windows) • ena vrata USB 2.0

Funkcija	Opis
Latitude 3550	<ul style="list-style-type: none"> dvoje vrat USB 3.0 (zadnja z odpravljanjem napak Windows) dvoje vrat USB 2.0



OPOMBA: Napajani priključek USB 3.0 podpira tudi iskanje napak jedra Microsoft (Microsoft Kernel Debugging). Vrata so opredeljena v dokumentaciji, ki ste jo dobili skupaj z računalnikom.

Bralnik pomnilniških kartic	ena reža 3-v-1
Bralnik pomnilniških kartic	Eden (SD, SDHC, SDXC, MS, MS Pro)
Fingerprint Reader	eden (dodatna oprema)

Tabela 22. Zaslona

Funkcija	Latitude 3450	Latitude 3550
Vrsta	14-palčni HD WLED	15,6-palčni HD WLED
Višina	205,60 mm	360 mm
Širina	320,90 mm	224,3 mm
Diagonala	14,0 in	39,6 cm (15,6 in)
Aktivno območje (X/Y)	309,40 mm x 173,95 mm (12,18 in x 6,85 in)	344,23 x 193,54 mm (13,55 in x 7,61 in)
Najvišja ločljivost	1366 x 768 slikovnih pik	1366 x 768 slikovnih pik
Najvišja svetlost	200 nitov	200 nitov
Kot delovanja	od 0° (zaprto) do 135°	od 0° (zaprto) do 135°
Hitrost osveževanja	60 Hz	60 Hz
Najmanjši koti gledanja:		
vodoravno	40°/40°	40°/40°
navpično	10°/30°	10°/30°
Naklon slikovne pike	0,265 x 0,265 mm	0,252 mm x 0,252 mm
Zunanji zaslon		VGA

Tabela 23. Tipkovnica

Funkcija	Opis
Število tipk:	
Latitude 3450	ZDA 80, Brazilija 82, Združeno kraljestvo 81 in Japonska 84
Latitude 3550	ZDA 101, Brazilija 104, Združeno kraljestvo 102 in Japonska 105

Tabela 24. Sledilna ploščica

Funkcija	Opis
os X	102,4 mm (4,03 palcev)
os Y	7,4 mm (3,04 palcev)

Tabela 25. Baterija

Funkcija	Opis
Vrsta	<ul style="list-style-type: none"> • 3-celična »pametna« litij-ionska (43 Wh) • 4-celična »pametna« litij-ionska (58 WHr)
Mere:	
Višina	<ul style="list-style-type: none"> • 3-celična – 7,8 mm • 4-celična – 7,8 mm
Širina	<ul style="list-style-type: none"> • 3-celična – 124,7 mm • 4-celična – 124,7 mm
Globina	<ul style="list-style-type: none"> • 3-celična – 208,25 mm • 4-celična – 208,25 mm
Teža	<ul style="list-style-type: none"> • 3-celična – 283 g • 4-celična – 350 g
Življenjska doba	300 ciklov praznjenja/polnjenja
Napetost	<ul style="list-style-type: none"> • 3-celična – 11,1 V enosmernega toka • 4-celična – 7,4 V enosmernega toka
Temperaturno območje:	
Med delovanjem	0 °C do 50 °C (32 °F do 122 °F)
V mirovanju	-20 °C do 65 °C (-4 °F do 149 °F)
Gumbna baterija	3 V litij-ionska gumbna baterija CR2032

Tabela 26. Napajalnik AC

Funkcija	Opis
Vrsta	65 W in 90 W
Vhodna napetost	100–240 V AC
Vhodni tok (najvišji)	1,50 A/1,60 A/1,70 A/2,50 A
Vhodna frekvenca	50–60 Hz
Izhodna moč	65 W/90 W
Izhodni tok	3,34 A/4,62 A
Nazivna izhodna napetost	19,50 V DC

Funkcija	Opis
Temperaturno območje:	
Med delovanjem	od 0 °C do 40 °C (od 32 °F do 104 °F)
V mirovanju	od -40 °C do 70 °C (od -40 °F do 158 °F)


Tabela 27. Mere

Mere	Latitude 3450	Latitude 3550
Višina:		
Brez zaslona na dotik	22,2 mm (0,87 palca)	22,3 mm (0,88 palca)
Z zaslonom na dotik	23,0 mm (0,90 palca)	23,2 mm (0,91 palca)
Širina:		
Brez zaslona na dotik	245,9 mm (9,68 palcev)	258,95 mm (10,19 palcev)
Z zaslonom na dotik	246,1 mm (9,69 palcev)	259,2 mm (10,20 palcev)
Globina:		
Brez zaslona na dotik	342 mm (13,46 palcev)	380,4 mm (14,98 palcev)
Z zaslonom na dotik	342 mm (13,46 palcev)	380,4 mm (14,98 palcev)
Teža (najmanjša):		
Brez zaslona na dotik	1,89 kg (4,18 lb)	2,15 kg (4,75 lb)
Z zaslonom na dotik	2,04 kg (4,51 lb)	2,36 kg (5,21 lb)

Tabela 28. Okolje

Funkcija	Opis
Temperatura:	
Med delovanjem	od 0 °C do 35 °C (od 32 °F do 95 °F)
Pri skladiščenju	od -40 °C do 65 °C (od -40 °F do 149 °F)
Relativna vlažnost (najvišja):	
Med delovanjem	10–90 % (brez kondenzacije)
Pri skladiščenju	Od 10 % do 95 % (brez kondenzacije)
Nadmorska višina (največja):	
Med delovanjem	od -15,2 m do 3048 m (od -50 ft do 10.000 ft) od 0 °C do 35 °C
V mirovanju	-15,2 m do 10.668 m (-50 ft do 35.000 ft)
Nivo onesnaženosti zraka	G1 kot določa ISA-S71.04-1985

Vzpostavljanje stika z družbo Dell

 **OPOMBA:** Če nimate na voljo povezave z internetom, lahko kontaktne informacije najdete na vašem računu o nakupu, embalaži, blagajniškemu izpisku ali v katalogu izdelkov Dell.

Dell nudi več možnosti spletne in telefonske podpore ter servisa. Razpoložljivost je odvisna od države in izdelka, nekatere storitve pa morda niso na voljo v vašem območju. Če želite vzpostaviti stik z Dellovo prodajo, tehnično podporo ali podporo kupcem:

1. Pojdite na **dell.com/support**.
2. Izberite kategorijo podpore.
3. Potrdite državo ali regijo na spustnem seznamu **Choose A Country/Region** (Izberi državo/regijo) na dnu strani.
4. Izberite ustrezen storitev ali povezavo do želene podpore.